



CLERICI TESSUTO

Bilancio di Sostenibilità 2021

Ottobre 2022



CLERICI TESSUTO

Bilancio di Sostenibilità 2021

Ottobre 2022

Lettera agli Stakeholder	4
L'anno 2021 del Gruppo Clerici Tessuto in numeri	5
1. Il Gruppo Clerici Tessuto	7
1.1 La storia della Artigianalità tessile italiana: dalle origini ad oggi	8
<i>Chi siamo</i>	8
<i>Il mercato servito</i>	10
<i>La nostra offerta</i>	12
1.2 La governance e l'integrità aziendale	14
<i>La struttura di Governance</i>	14
<i>Compliance aziendale</i>	16
1.3 Performance economica e distribuzione del valore	17
<i>Principali risultati economici del 2021 di Clerici Tessuto</i>	17
<i>Valore generato e distribuito</i>	18
2. La Sostenibilità per Clerici Tessuto	21
2.1 L'impegno verso la sostenibilità	22
2.2 Il ruolo strategico degli stakeholder	24
2.3 Analisi di Materialità	25
3. L'approccio al cambiamento climatico: l'utilizzo responsabile delle risorse naturali	29
3.1 L'impiego delle risorse energetiche lungo l'intero processo	30
<i>Consumi energetici</i>	30
<i>Azioni di efficientamento energetico</i>	31
<i>Monitoraggio delle emissioni atmosferiche</i>	32
3.2 Gestione sostenibile delle risorse idriche	33
<i>L'impegno contro l'impatto inquinante di Sara Ink</i>	34
3.3 Gestione sostenibile dei rifiuti	35
4. Il nostro prodotto e il rapporto con i clienti	37
4.1 Il prodotto al centro della nostra attenzione	38
<i>Innovazione e sostenibilità del prodotto</i>	38
<i>Le certificazioni volontarie del Gruppo Clerici Tessuto</i>	42
<i>Qualità e sicurezza di prodotto: utilizzo responsabile delle sostanze chimiche</i>	44
4.2 Soddisfazione del cliente	46
5. Responsabilità lungo la catena di fornitura	49
5.1 Una filiera integrata: il rapporto con nostri fornitori	50

<i>I nostri fornitori</i>	50
<i>Filiera integrata</i>	50
5.2 Il processo produttivo: dalla materia prima al prodotto finito	52
<i>Il processo produttivo: l'arte di creare un tessuto</i>	52
<i>L'approvvigionamento della materia prima</i>	53
6. Le persone al centro della nostra attività	57
6.1 Lavorare nel Gruppo Clerici Tessuto	58
<i>Valorizzazione e formazione del personale</i>	59
<i>Benessere e Strumenti di Welfare</i>	60
6.2 Tutela della salute e sicurezza dei lavoratori	61
<i>La gestione della sicurezza in azienda</i>	61
6.3 Valorizzazione delle comunità locali	63
Nota Metodologica	65
Allegati	67
Riepilogo Indicatori di Performance	68
Modalità di coinvolgimento degli stakeholder	76
Tabella perimetro tematiche materiali	77
Indice dei Contenuti GRI	78

Lettera agli Stakeholder

Seppur in un clima animato da incertezza e elevata complessità, il 2021 è stato l'anno oggetto del primo Bilancio di Sostenibilità per il Gruppo Clerici Tessuto, finalizzato a comunicare a tutti gli stakeholder il nostro approccio alla sostenibilità, già delineato nel passato ed oggi più che mai attuale.

L'anno 2021 è stato caratterizzato da una parziale ripresa del mercato e dall'affermazione di una nuova "normalità" post-pandemica nella società in cui viviamo, riflessi conseguentemente sul nostro business, in termini di comportamenti di acquisto, modalità di interazione tra le persone, mercato del lavoro, caratteristiche dei prodotti e sistema di valori. In questo contesto la sostenibilità ha acquisito ancor maggior valore insieme alla necessità di perseguire una transizione energetica e digitale, che risultano indispensabili per interpretare il mercato e rendere concreti i principi che hanno già caratterizzato il nostro operato negli anni passati.

La Società si è concentrata maggiormente sulla componente sociale della propria strategia di sostenibilità, senza però dimenticare l'aspetto ambientale e di prodotto. La situazione pandemica ha infatti accentuato ancor di più il focus sulle tematiche di sicurezza e cura del capitale umano, evidenziate nell'attivazione di protocolli specifici modificati opportunamente rispetto alle disposizioni di legge e nella ripresa delle collaborazioni con gli istituti di formazione locale attraverso tutto lo spettro delle forme perseguibili, da alternanza scuola lavoro a stage e tirocini.

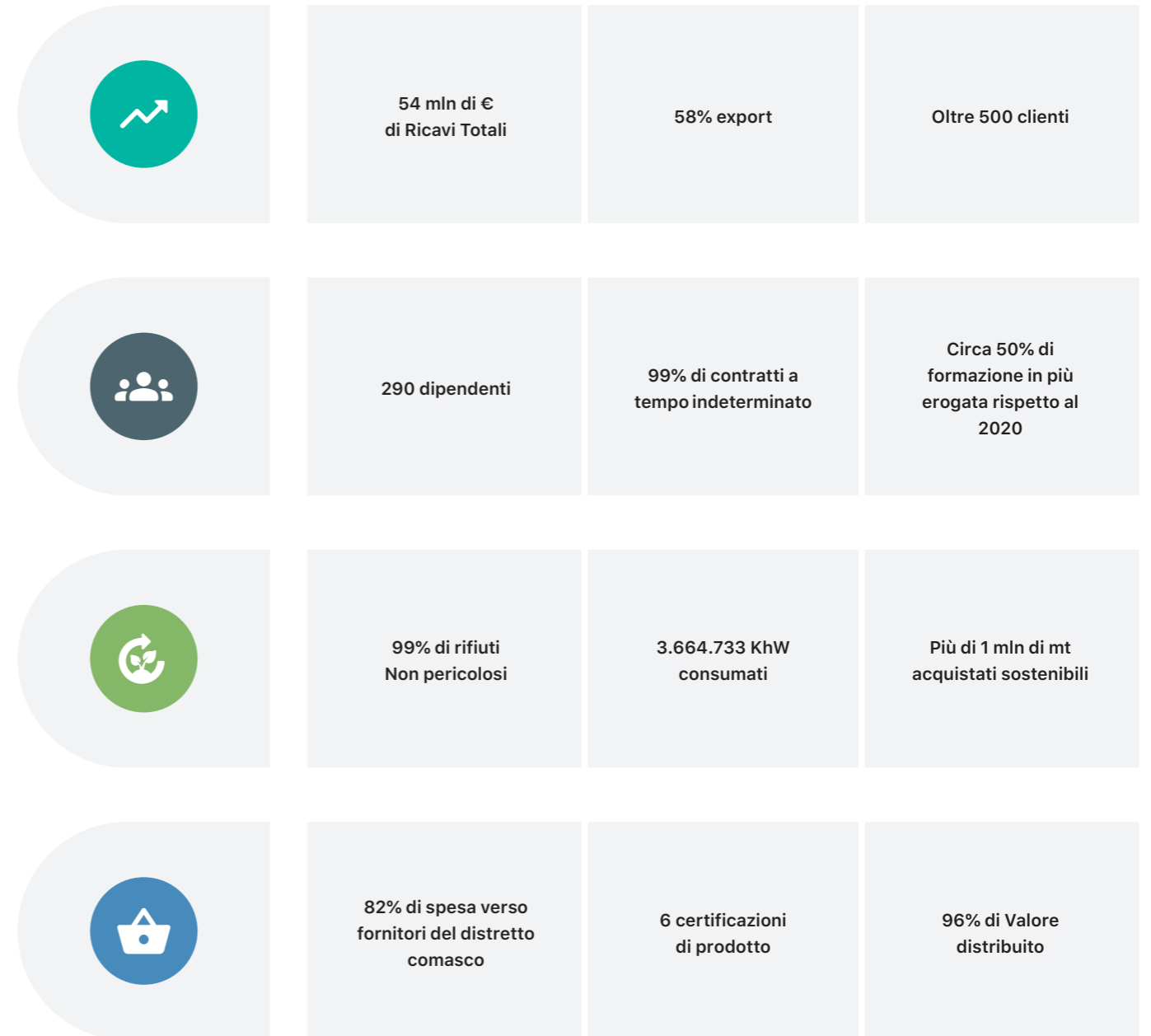
L'anno 2021 è stato anche un anno di pianificazione per importanti passi futuri in tema di certificazioni, investimento in ricerca e sviluppo e transizione energetica. Nonostante gli ostacoli, la nostra Società ha investito tempo ed energie nella possibilità di intensificare ed ampliare il nostro spettro di certificazioni di prodotto e di sistemi di gestione. A tal proposito, è stata conseguita la certificazione European Flax®, a testimonianza del nostro impegno a preservare, tutelare e promuovere una produzione agricola di fibra tipicamente europea, la sua specificità regionale, la sua sostenibilità ambientale e sociale e il suo know-how intrinseco e non delocalizzabile.

È proseguita la nostra collaborazione con Parley for the Oceans e l'innovazione di prodotto si è focalizzata su sperimentazioni di economia circolare, con particolare attenzione all'uso di fibre riciclate e iniziative di smaltimento attraverso economia circolare orizzontale.

Clerici Tessuto continuerà senza remore ad impegnarsi per promuovere i valori di sostenibilità agiti pienamente negli anni precedenti, sviluppando nuovi piani ed eseguendo azioni attuative che permettano di affrontare le importanti sfide di trasformazione che stanno emergendo nel mercato e nella società in cui operiamo.

Ad oggi si apre davanti a noi un percorso caratterizzato da sfide da cogliere e da opportunità da ricercare che affronteremo facendo leva sul nostro "heritage", la dedizione e la resilienza sperimentate in questi anni, convinti che ci porteranno a mettere in atto i piccoli ma sostanziali passi per la costruzione di una realtà sempre più sostenibile.

L'anno 2021 del Gruppo Clerici Tessuto in numeri





1

Il gruppo
Clerici Tessuto

1.1 La storia dell'artigianalità tessile italiana: dalle origini ad oggi

Chi siamo

Il Gruppo Clerici Tessuto¹, di cui la società Clerici Tessuto & C. S.p.A è Capogruppo, è una delle più importanti realtà tessili mondiali per il settore del lusso con le sue linee di tessuti per abbigliamento donna e uomo, accessori e arredamento. Con un secolo di storia alle spalle, l'azienda è oggi un punto di riferimento per i maggiori brand del lusso.

Dal 1922 Clerici Tessuto gestisce una filiera basata sulle proprie risorse creative e produttive e sui migliori partner del tessile italiano: creatività, formazione continua, specializzazione e passione, hanno reso la Società il fornitore di riferimento dei principali brand della moda, realizzando tessuti per abbigliamento, arredamento e accessorio.

Oltre alla capacità di ideare e produrre tessuti uniti e jacquard, il Gruppo vanta inoltre un know-how nella stampa digitale; è infatti grazie all'acquisizione di Sara Ink, società ad oggi controllata con sede centrale a Villa Guardia e uno stabilimento a Montano Lucino, che Clerici Tessuto si è specializzata nella realizzazione di tessuti stampati di altissima qualità in tecnologia digitale.

Il marchio Clerici Tessuto, ad oggi, è apprezzato e associato a caratteristiche di qualità, innovazione e creatività; questo risultato è stato possibile solo grazie al continuo investimento in:

- innovazione dei materiali;
- certificazioni di prodotto;

- creatività, capacità di interpretazione delle esigenze dei clienti;
- personalizzazione dei servizi offerti;
- creazione di una filiera sul territorio, per ridurre i tempi di consegna;
- capacità di approvvigionamento internazionale e design del prodotto per più fasce di prezzo;
- strategia di sostenibilità.

Per Clerici Tessuto, la priorità rimane quella di rispondere prontamente agli stimoli esterni, per essere in grado di rispondere alle esigenze di un mercato sempre più dinamico e globale. Inoltre, la Società si impegna affinché i progressi, le azioni implementate e gli obiettivi presenti e futuri vengano condivisi e comunicati costantemente ai suoi stakeholder.

La nostra storia

La storia di Clerici Tessuto è caratterizzata da crescita, innovazione e nuove sfide da superare. Fondata nel 1922 come piccola tessitura con macchine e telai a mano per volere di Rachele Clerici e di Alessandro Tessuto, Clerici Tessuto, giunta alla quarta generazione, è oggi un gruppo leader sulla scena italiana e internazionale per la produzione e commercializzazione di tessuti di lusso per abbigliamento, accessori donna e uomo e arredamento. Uno step importante che ha scandito l'implementazione di una strategia di verticalizzazione del Business e l'integrazione della filiera produttiva, è stato l'acquisizione nel 2000 della stamperia Sara Ink, specializzata in stampe digitali, che ha contribuito ad arricchire il know-how di Clerici Tessuto. Il Gruppo controlla oggi una completa microfiliera tessile che impiega circa 290 dipendenti, coprendo l'intero ciclo di nobilitazione della seta e di altre fibre naturali, artificiali e sintetiche.

¹ Il presente documento descrive i principali risultati in ambito economico, sociale e ambientale del Gruppo Clerici Tessuto (nel documento anche "Clerici Tessuto", "Il Gruppo Clerici Tessuto", "il Gruppo", "La Società", o l'"Azienda"), il cui perimetro delle informazioni si estende, oltre che alla Capogruppo Clerici Tessuto & C. S.p.A, anche alla società controllata Sara Ink. Eventuali informative specifiche di una società del Gruppo sono espressamente specificate nel documento tramite note e/o riferimenti specifici. Per approfondimenti su come è stato redatto il documento, si rimanda alla Nota Metodologica.

Viene fondata nel 1922 da Rachele Clerici e Alessandro Tessuto come azienda per il commercio di tessuti di seta.

Il dopoguerra è caratterizzato da una crescita dell'azienda, grazie agli investimenti per poter collaborare con le principali case di moda italiane e francesi e alla specializzazione nei tessuti tinti in filo e jacquard.

Il gruppo diversifica il suo business producendo tessuti per accessori da uomo e arredamento.

L'azienda entra nel mercato della moda mare e acquisisce il marchio BROCHIER, editore di pregiati tessuti per l'arredamento.

Il Gruppo implementa la nuova strategia di sostenibilità aziendale ed entra nel segmento dei tessuti per l'abbigliamento maschile con la collezione TEX HOMME.

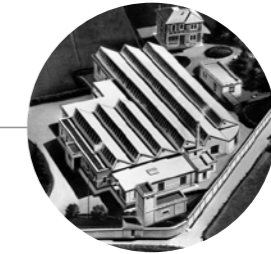
Accordo con Parley for the Oceans per la produzione di tessuti di lusso con filati di poliestere certificati GRS, creati utilizzando i rifiuti di plastica raccolti dagli oceani.



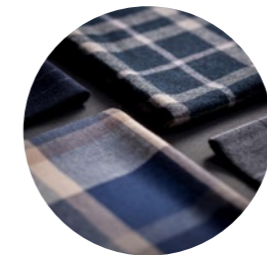
1922



1937



Costruzione della fabbrica di Grandate.



1975



Alessandro Tessuto (terza generazione) introduce i tessuti stampati di alta qualità.



1989-95



Con l'inizio del nuovo secolo, il Gruppo entra nel mercato industry e vendita al dettaglio con le divisioni Guest e New Tess e verticalizza la stampa digitale con l'acquisizione di Sara Ink.



2000

2009



2013

2017

2019

2020



Creazione della rete Filo d'Oro, un gruppo di aziende tessili integrate in un'unica micro-filiera.



Acquisizione della licenza del marchio Larusmiani Tessuti per la produzione e commercializzazione di drapperia maschile.

Il mercato servito

Clerici Tessuto è partner dei principali brand mondiali in diversi segmenti di mercato per l'abbigliamento femminile e maschile, l'accessorio e l'arredamento.

L'Azienda raggiunge i principali mercati dalle sedi italiane e dalle filiali commerciali negli Stati Uniti e in Francia, avvalendosi di una filiera localizzata nei distretti tessili italiani, con estensioni globali. In particolare, circa il 42% dell'offerta di Clerici Tessuto è destinata al mercato domestico e la restante parte, pari al 58%, all'export.

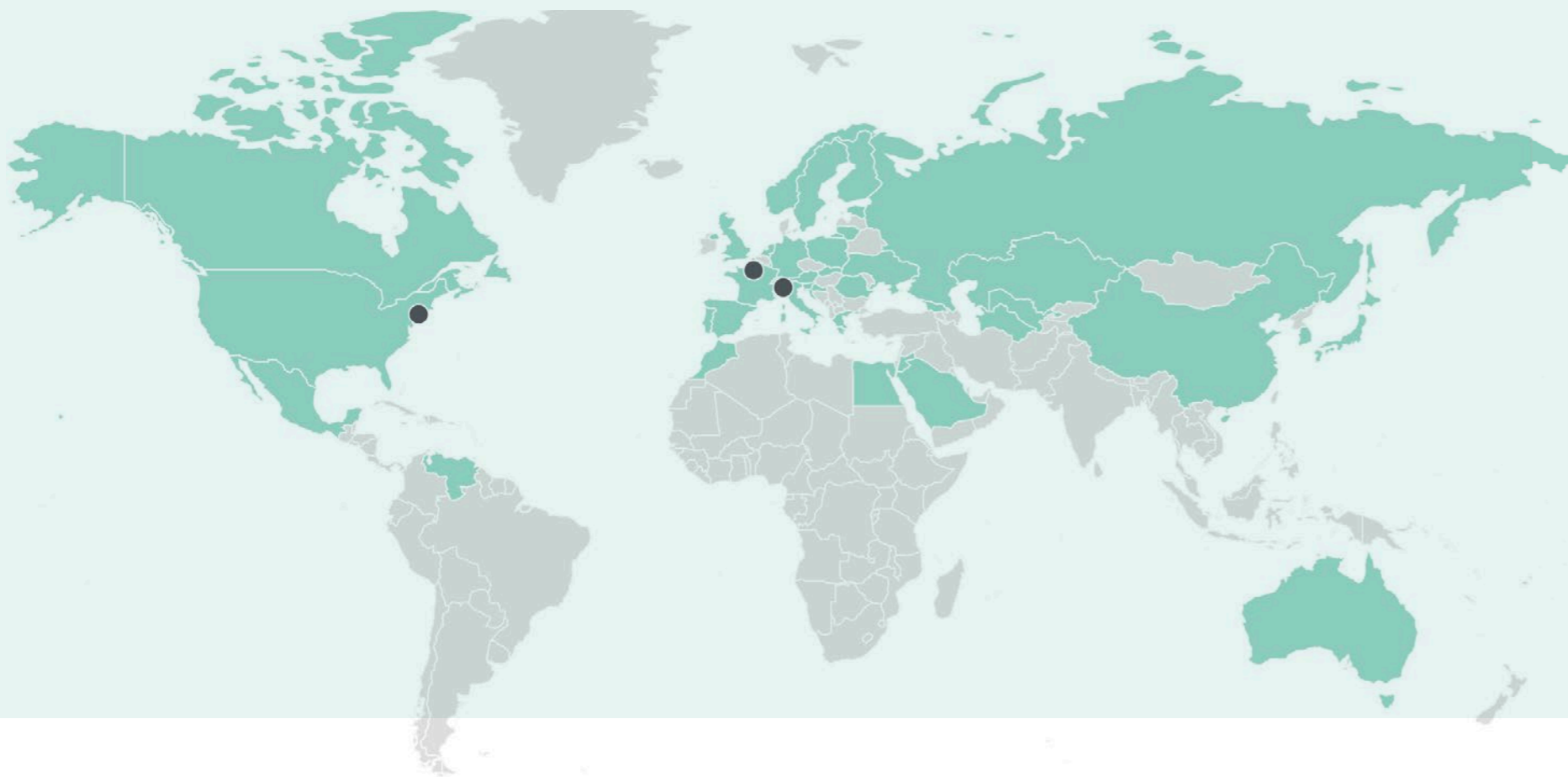
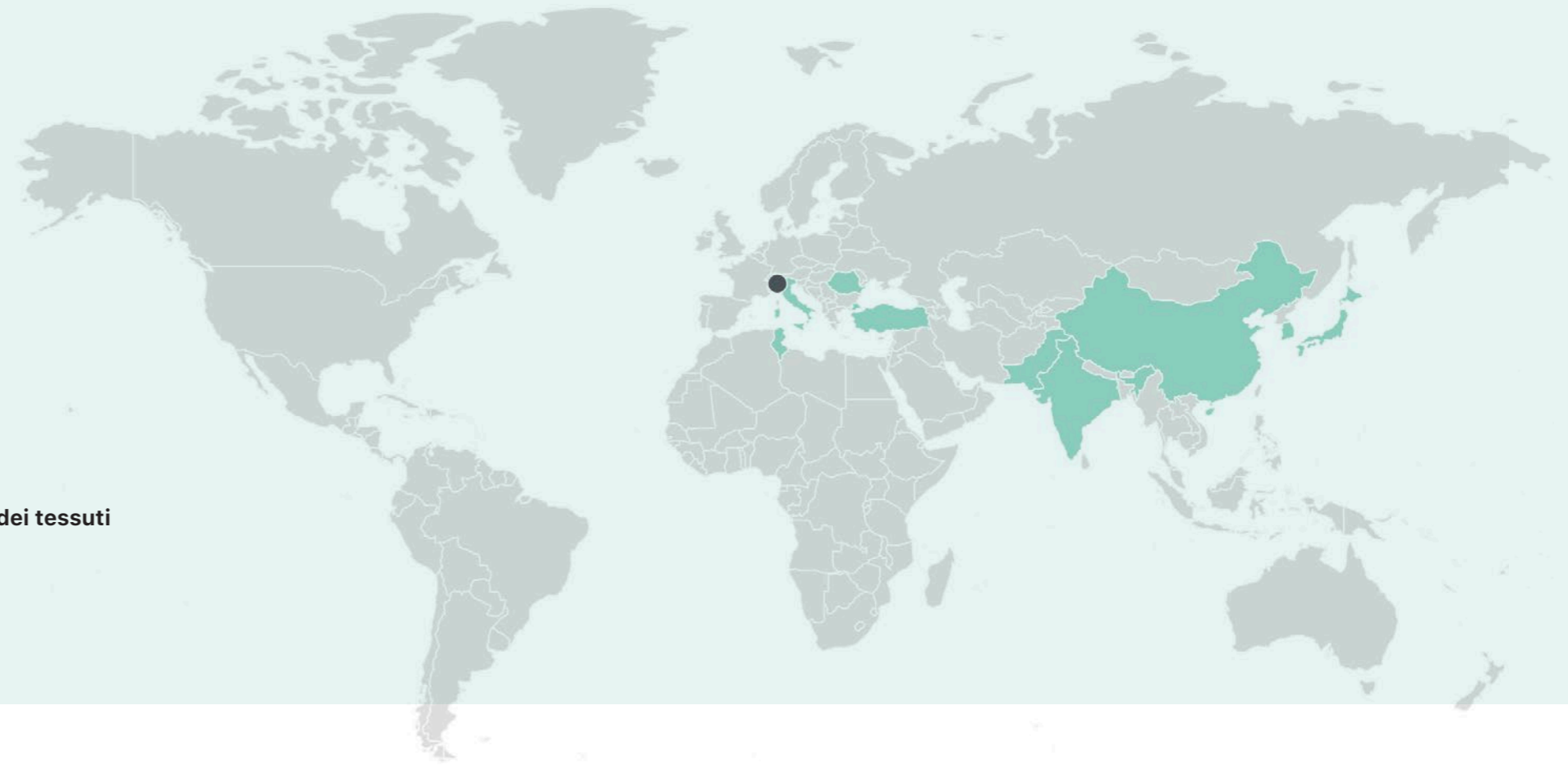
Filiera

Produzione tessile

- Grandate (Como, Italia)
- Villa Guardia (Como, Italia)
- Distretti Tessili di Como, Varese, Biella (Italia)

Materie prime e lavorazione dei tessuti

- Italia
- Asia
- Nord Africa



Principali mercati e sedi

- New York (Stati Uniti)
Ufficio Commerciale - Nord America
- Parigi (Francia)
Ufficio Commerciale - Francia
- Grandate (Como, Italia)
Sede centrale
- Milano (Italia)
Showroom



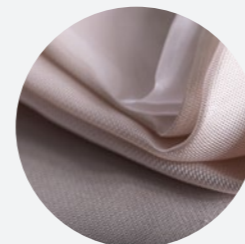
La nostra offerta

Clerici Tessuto realizza collezioni di tessuti per l'abbigliamento femminile e maschile, l'accessorio e l'arredamento. Tutte le collezioni, nate dalle abilità artigianali della tradizione e dell'eccellenza serica comasca, incarnano il risultato di un processo di ricerca ed innovazione attuato sui filati e sui tessuti di una molteplicità di fibre. Tale processo, sfruttando materie prime di qualità, permette il raggiungimento di elevati standard qualitativi. Le collezioni si rivolgono all'alta moda, al prêt-à-porter e al mercato intermedio.

Clerici Tessuto, che fa di ogni richiesta della clientela assoluta priorità, realizza, oltre che alle collezioni, anche prodotti pensati per le esigenze specifiche dei singoli clienti. Un team interno dedicato si interfaccia col cliente e si assicura di offrire a quest'ultimo un prodotto di qualità e che rispetti al massimo le sue preferenze.

Abbigliamento donna

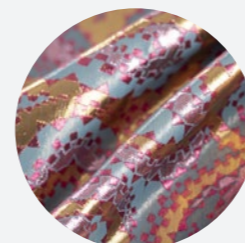
Collezioni basate sull'innovazione, sia dal punto di vista dello stile, sia dal punto di vista del prodotto. Rappresentano un riferimento per i principali brand mondiali, dall'Alta Moda e RTW (Ready To Wear) ai marchi Bridge e Diffusion.



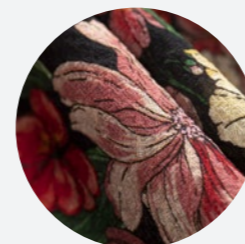
I Classici, collezione composta da oltre 200 tessuti uniti. Rappresenta Clerici Tessuto sin dalla fondazione dell'azienda nel 1922.



Clerici Tessuto, collezione di tendenza per il mercato del prêt-à-porter, che sperimenta nuove tecniche di nobilitazione, nuovi filati naturali o tecnici e con un'ampia scelta di tessuti eco-sostenibili.



Brochier Paris, l'eccellenza del tessuto serico vuole essere un ritorno alle origini dell'alto artigianato tessile italiano e francese, proponendo tessuti di altissima qualità, ottenuti grazie a tecniche artigianali.



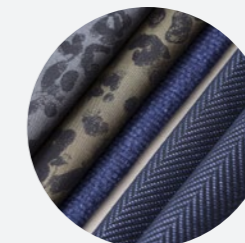
Industry, collezione giovane e dinamica, che propone sia tessuti naturali sia tessuti tecnici sostenibili, pensati per essere funzionali e donare comfort.

Abbigliamento uomo

Collezioni dedicate ai nuovi paradigmi della moda. Uniscono lo stile fresco ed eclettico di Clerici Tessuto con prodotti classici, reinventati per il business casual e formale.

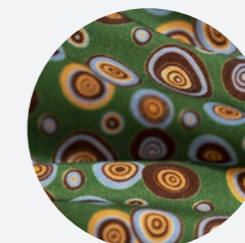


Larusmiani Tessuti, collezione che nasce dalla trasformazione dei più fini cotoni al mondo e incorpora stile, fibre e struttura del prodotto studiati per rispondere ad ogni esigenza.

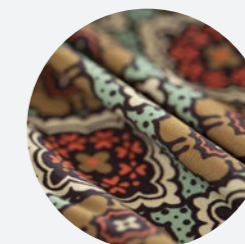


Tex Homme, collezione che utilizza filati innovativi, mischie originali e nuove tecniche per tessuti stampati ultraleggeri con effetti tridimensionali e jacquard dal design provocatorio.

Accessorio e Beach & Body



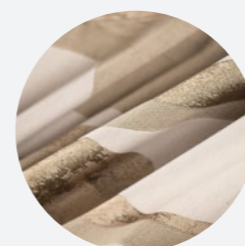
Accessorio, linea nata agli inizi degli anni '90 per la produzione di tessuti per accessori maschili. Oggi collabora con le migliori griffe mondiali sia per quanto riguarda la produzione di foulards e sciarpe donna sia per quanto riguarda sciarpe e cravatte uomo.



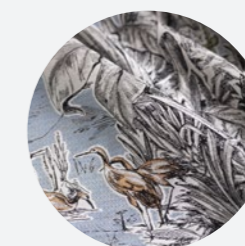
Beach & Body, proposta raffinata e contemporanea di swim wear e resort wear. Unisce la ricerca tecnica a quella estetica, declinandole su tessuti stampati e jacquard estremamente funzionali e all'avanguardia dal punto di vista della sostenibilità ambientale.

Arredamento

La divisione tessuti per arredamento è un importante partner industriale per i principali editor di tutto il mondo. La proposta arredo è completata da una collezione B2C, attiva sui principali mercati internazionali con il marchio BROCHIER Como.



Luna Home, conosciuta in tutto il mondo per l'eccellenza dei filati e delle lavorazioni, per la capacità di produrre articoli complessi e per la continua ricerca e innovazione.



Brochier Como, collezione B2C per arredamento che offre un'ampia gamma di tessuti, colori e abbinamenti: sete pregiate, stampati e jacquard di grandi dimensioni, morbidi velluti, broccati e damaschi, realizzati in fibre naturali o filati tecnici speciali.



1.2 La governance e l'integrità aziendale²

Il Gruppo Clerici Tessuto promuove a tutti i livelli aziendali i valori di trasparenza, onestà, e collaborazione, che costituiscono le fondamenta del Codice Etico di Clerici Tessuto, attivo dal 2017, a cui sia dipendenti che fornitori sono tenuti ad attenersi nello svolgimento delle attività quotidiane.

I valori sottostanti al business dell'azienda non si limitano a quanto indicato nel Codice Etico, ma si spingono oltre, verso la promozione dello sviluppo sostenibile. L'azienda è infatti attenta ad integrare aspetti ESG³ nella propria Governance e nelle proprie operazioni quotidiane. Infatti, a partire dall'Amministratore Delegato, che stabilisce obiettivi di sostenibilità di medio e lungo termine, il Consiglio d'Amministrazione esamina gli impatti dell'organizzazione sull'economia, l'ambiente e le persone con cadenza trimestrale. I membri del più alto organo di governo, inoltre, esaminano e approvano il reporting di sostenibilità per cui il presidente, l'Amministratore Delegato e il direttore Finanza e Amministrazione (o anche abbreviato "F&A") sono direttamente coinvolti.

La struttura di Governance

La Società adotta un modello di Governance di tipo tradizionale basandosi su tre organi fondamentali: l'Assemblea degli Azionisti, il Consiglio di Amministrazione per la gestione delle attività ed il Collegio Sindacale per la tutela dell'integrità di business in azienda:

— **L'Assemblea degli azionisti** comprende tutti gli azionisti della società ed è l'organo competente a deliberare in sede ordinaria e straordinaria sulle materie riservate dalla legge o dallo Statuto, fornendo al Consiglio di Amministrazione

indicazioni su come impostare la strategia di business e linee guida su come operare nel mercato. Gli azionisti hanno la responsabilità, inoltre, di selezionare e nominare i componenti del Consiglio di Amministrazione e del Collegio Sindacale. I principali criteri tenuti in considerazione durante il processo di selezione sono la fiducia, la comprovata esperienza e le competenze.

— **Il Consiglio di Amministrazione** è l'organo decisionale fondamentale, il cui ruolo è quello di definire le strategie e gli indirizzi commerciali della Società. Il Consiglio di Amministrazione si incontra trimestralmente tramite riunioni, durante le quali si discute, tra gli altri aspetti, di eventuali politiche/procedure da implementare, eventuali criticità emerse nel periodo e punti di attenzione sollevati da azionisti/dipendenti e/o clienti (principali stakeholder la cui prospettiva viene sempre tenuta in conto durante le riunioni). Considerando il 2021, la gestione ed il monitoraggio della pandemia in azienda è stata la criticità principale affrontata durante le riunioni. In caso di progetti specifici relativi ad una determinata area aziendale, talvolta il Consiglio di Amministrazione delega lo sviluppo delle attività a figure manageriali "C-level"⁴, che tramite le loro competenze e conoscenze tecniche acquisite negli anni supportano in questo modo l'organo decisionale.

— **Il Collegio Sindacale** è totalmente indipendente e controlla la gestione dell'azienda secondo la legge e i principali principi finanziari. È composto da professionisti esterni e certificati, come da legge italiana.

Infine, la Società possiede un sistema di gestione dei rischi adeguato alla sua attività per la gestione corretta e trasparente dei processi aziendali. Le procedure che descrivono l'approccio alla gestione dei rischi e relative istruzioni sono documentate da apposita modulistica e comprendono indicazioni relative a modalità operative, responsabilità e risorse.

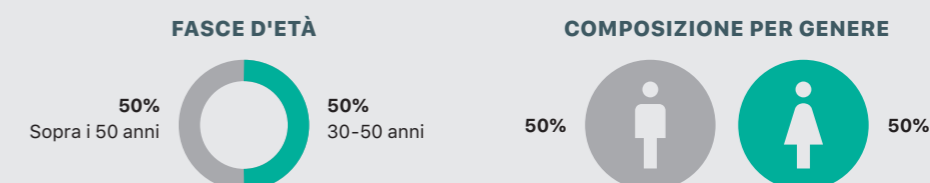


Composizione del Consiglio d'Amministrazione in dettaglio

Il Consiglio d'Amministrazione è composto dall'azionista principale nonché Presidente del CdA, da azionisti di minoranza, dall'Amministratore Delegato e dal Direttore dell'ufficio Finanza & Amministrazione.

Il presidente del Consiglio di Amministrazione è il presidente della Società e il principale azionista, lavora al suo interno da più di 40 anni. A quest'ultimo spetta il ruolo di "Datore di Lavoro" ai sensi dell'Art. 2 dl D. Lgs. 81/08.

L'Amministratore Delegato, in Azienda dal 2017, gestisce l'ordinaria e straordinaria amministrazione della Società, a lui spettano il coordinamento delle attività produttive, la definizione delle strategie aziendali, il contributo nell'elaborazione della linea stilistica e la politica commerciale dell'Azienda, nonché la garanzia della migliore osservanza di tutte le norme di legge e regolamenti in vigore in materia di sicurezza ed in materia ambientale.



Remunerazione in Clerici Tessuto

I compensi del Presidente del Consiglio d'Amministratore, così come quello dei membri del Collegio Sindacale, sono fissati annualmente dal Consiglio di Amministrazione. L'Amministratore Delegato è l'unico ruolo nel Consiglio con una retribuzione variabile basata sul livello di EBITDA. Inoltre, non sono previsti bonus di ingresso o di assunzione, termination payments, clawback o benefici pensionistici (escluso il TFR secondo la legge italiana) per il massimo organo di governo e per i senior executives.

La remunerazione dei dirigenti è definita annualmente dall'Amministratore Delegato, dal direttore delle risorse umane e dal presidente della Clerici Tessuto. La remunerazione dei dipendenti è decisa dallo stesso gruppo in base alla proposta dei manager dell'unità, alla situazione economica dell'azienda, al benchmark informale della remunerazione di mercato e al valore creato per l'azienda dal singolo dipendente. La remunerazione dell'amministratore delegato viene stabilita dal Presidente del Consiglio di Amministrazione e dal Presidente del Collegio Sindacale.

² I contenuti di questo paragrafo fanno riferimento in particolare alla Capogruppo Clerici Tessuto & C. S.p.A.

³ Environmental, Social and Governance.

⁴ Questo termine fa riferimento all'insieme di figure manageriali con elevati livelli di responsabilità.

Compliance aziendale

Come anticipato, dal 2017 è attivo il Codice Etico dell'azienda, il quale attesta come Clerici Tessuto persegua sempre, in tutte le sue attività, l'integrità di business.

Le Fondamenta Etiche del Gruppo

I vari principi elencati nel documento testimoniano come l'azienda si impegni a:

- assicurare un ambiente di lavoro sano, sicuro e produttivo;
- rispettare lo Statuto dei Lavoratori;
- applicare il CCNL di settore;
- agire nel pieno rispetto dell'ambiente naturale e a ridurre l'impatto delle proprie lavorazioni;
- rispettare le norme di legge in vigore sul lavoro straordinario;
- non ammettere al lavoro dipendenti minorenni;
- proibire ogni forma di lavoro forzato;
- evitare qualunque tipo di discriminazione nell'occupazione dei lavoratori;
- rispettare la riservatezza delle informazioni nei rapporti con lavoratori, clienti e fornitori;
- riconoscere il diritto dei lavoratori ad aderire a Rappresentanze Sindacali;
- lottare contro la corruzione in azienda.

La Società, inoltre, pone particolare attenzione al tema dell'Anti-corruzione ed al rispetto delle regole per l'esportazione. Sono stati infatti implementati nel corso degli anni, e continuano ad essere proposti con relativi aggiornamenti, corsi di formazione sulla buona condotta e su specifiche leggi/normative nell'ambito della corruzione attiva e passiva rivolti a tutto il personale dell'area commerciale e dell'area catena di fornitura al fine di prevenire episodi di corruzione.

Si segnala l'assenza di casi di corruzione accertati e azioni legali per comportamenti anti-competitivi per l'anno 2021 come per l'anno precedente.

Infine, l'Azienda, attenta al tema delle non conformità in ambito ambientale ed a migliorare la propria capacità di perseguire la sostenibilità ambientale, adotta una linea di monitoraggio stretto sul territorio circostante ai siti produttivi, verificando periodicamente che le proprie attività non impattino negativamente sull'equilibrio degli ecosistemi circostanti.

Iniziativa di ascolto dei Dipendenti

Clerici Tessuto ha implementato la procedura relativa alla "cassetta suggerimenti". Tutti i dipendenti dell'Azienda possono facilmente spedire ad un indirizzo di posta elettronica apposito, eventuali segnalazioni (di carattere anonimo o non) relative a qualsiasi attività aziendale, dalla Salute e Sicurezza alle non conformità sul Codice Etico ed i valori aziendali. Con la procedura ha preso vita anche il CGS (Comitato Gestione delle Segnalazioni) costituito da rappresentanze dei lavoratori e parte della dirigenza che ha il compito di verificare eventuali segnalazioni ricevute con periodicità mensile. Laddove si ritenga necessario, il CGS procede ad indagare approfonditamente le segnalazioni e a valutare le azioni preventive e/o correttive da intraprendere per dare soluzione ai fatti segnalati.

1.3 Performance economica e distribuzione del valore⁵

Principali risultati economici del 2021 di Clerici Tessuto

In base ai dati raccolti dal Centro Studi di Sistema Moda Italia (di seguito anche "S.M.I.") in collaborazione con il Gruppo Filiera Tessile di Confindustria Como, il fatturato della tessitura serica italiana nel corso del 2021 è cresciuto del 14,4% in termini di valore e del 22,3% in termini di volume. È un dato che, seppure in ripresa, rimane ben al di sotto dei livelli pre-pandemici del 2019.

L'anno 2021 è stato quindi un anno di ripresa sia per il settore della moda che in particolare per la Clerici Tessuto, la quale conferma quindi la buona performance del settore, con un tasso di crescita in termini di fatturato superiore a quello medio del distretto.

Nel corso del 2021 il fatturato realizzato della Società è pari a **51.301.839**, registrando un **incremento del 22% rispetto al 2020**.

Complessivamente le percentuali di ripartizione delle vendite confermano che il core business societario è la vendita dei tessuti per abbigliamento (73%) a seguire il polo arredamento (14%) e in ultimo il Polo Accessorio (13%).

In generale, si evidenzia che il mercato del lusso è cresciuto in misura consistente registrando un incremento del 12%; il settore dell'arredamento è cresciuto del 62% coerentemente con un andamento di mercato che ha visto privilegiare le spese per la casa rispetto a quelle per l'abbigliamento; il Polo Accessorio è, invece, in leggera decrescita.

La crescita di fatturato ha riguardato in particolare i paesi europei con un tasso di crescita del 31%. Il mercato domestico è cresciuto del 7%. Nel corso del 2021 si è assistito anche alla ripresa del mercato americano che si sta lentamente riportando alla situazione pre-pandemica.

Per quanto riguarda l'andamento delle spese sostenute nell'anno, Clerici Tessuto ha registrato un aumento pari al 35% dei costi relativi al consumo delle materie prime, più che proporzionalmente rispetto alla crescita del fatturato. A fine anno, si è infatti riscontrato un significativo aumento dei prezzi delle diverse materie lavorate dall'azienda, fibre sia naturali sia artificiali.

⁵ I dati economici presenti in questo paragrafo e lungo l'intero testo fanno riferimento alla sola Capogruppo Clerici Tessuto & C. S.p.A. e sono in linea con le informazioni quantitative e qualitative presenti all'interno del Bilancio Consolidato al 31/12/2021: nel corso dei precedenti esercizi la Capogruppo ha fatto ricorso alla facoltà di esonero dalla redazione del bilancio consolidato. Nel corso dell'esercizio 2021, stante il progressivo aumento dei volumi di attività della controllata Sara Ink, la Capogruppo ha ritenuto opportuno fornire ai terzi una rappresentazione anche della situazione economico-patrimoniale consolidata del Gruppo, determinando come data di consolidamento il 31/12/2021. L'esercizio chiuso al 31 dicembre 2021 rappresenta, in sintesi, il primo esercizio del Gruppo Clerici Tessuto; tuttavia, il bilancio consolidato non presenta i dati di conto economico delle società consolidate essendo il 31/12/2021 la data di consolidamento. Inoltre, trattandosi del primo anno di bilancio consolidato, gli schemi di conto economico non presentano i dati comparativi con il precedente esercizio; laddove presenti i valori del 2020, questi fanno riferimento, anche in questo caso, alla Capogruppo Clerici Tessuto & C. S.p.A.

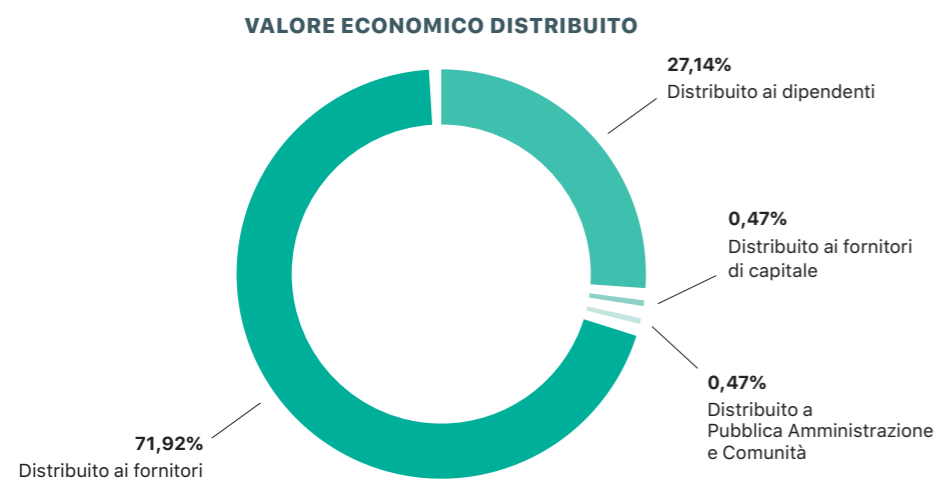
Valore generato e distribuito

Il Gruppo si impegna verso un impiego consapevole ed efficiente delle risorse, creando e distribuendo ricchezza tra le diverse categorie di stakeholder.

Nel 2021, il valore economico generato dalla Società è stato pari a circa 52 milioni di euro in netto aumento rispetto al valore generato dell'anno 2020; il valore economico distribuito ha registrato un aumento pari al 17% rispetto all'anno precedente (circa 50 milioni nel 2021 vs 43 milioni nel 2020).

VALORE ECONOMICO DIRETTAMENTE GENERATO E DISTRIBUITO		
	2020	2021
Valore economico direttamente generato	42.858.414	52.295.275
Valore economico distribuito	43.015.333	50.321.651
di cui distribuito ai fornitori	29.734.356	36.248.652
di cui distribuito al personale	12.849.735	13.603.926
di cui distribuito ai fornitori di capitale	249.375	235.453
di cui distribuito alla Pubblica Amministrazione e Comunità	181.858	233.620
Valore Economico Trattenuto⁶	-156.919	1.973.624

⁶ Durante l'anno 2020 Clerici Tessuto ha registrato una perdita di -1.173.945 dovuto principalmente al calo del fatturato registrato nello stesso anno. Questo è il motivo principale per cui il valore trattenuto risulta negativo per tale anno.

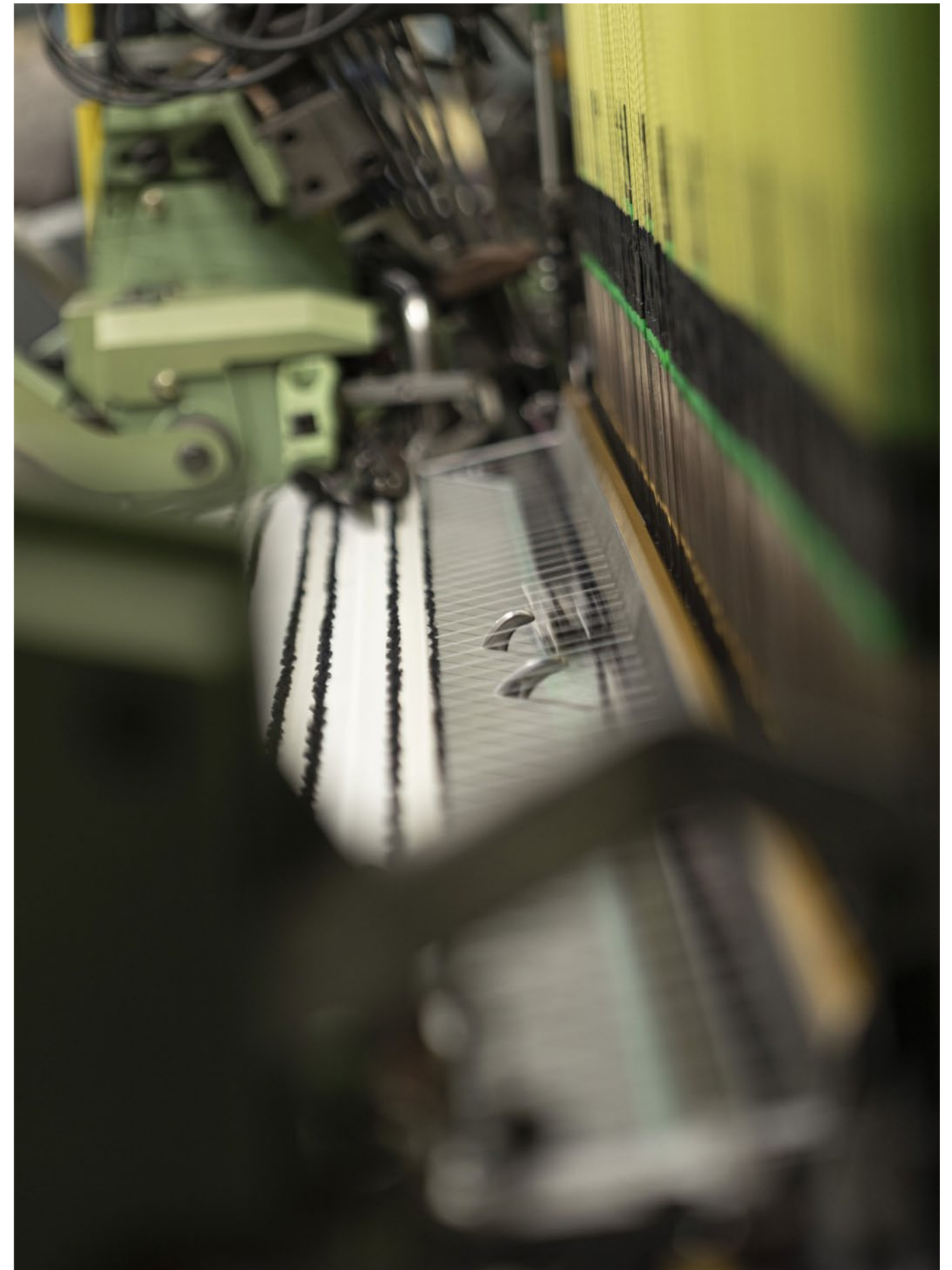


Nel corso del 2021, Clerici Tessuto ha distribuito circa 50 milioni di euro suddiviso principalmente in due categorie di Stakeholder, come di seguito illustrato:

- Clerici Tessuto ha destinato la maggior parte del valore distribuito (72%) alle sue categorie di **fornitori di materia prima e di servizi**;
- Circa il 27% del valore distribuito è stato destinato invece ai **dipendenti e collaboratori** di Clerici Tessuto, sotto forma di stipendi, benefit vari, TFR e altri costi del personale.

Nonostante con un peso meno significativo, il valore che l'Azienda ha generato è stato distribuito anche alle seguenti categorie:

- **Ai finanziatori** per il costo degli interessi verso i creditori;
- **Alla Pubblica Amministrazione** per il costo delle imposte dirette e indirette sostenute nell'anno e alle **Comunità locali** per donazioni a We World Onlus e manutenzioni varie a beni pubblici.





2

La sostenibilità
per Clerici Tessuto

2.1 L'impegno verso la sostenibilità

Il Gruppo Clerici Tessuto ha da sempre ispirato la propria attività ai principi della sostenibilità ambientale, sociale ed etica.

L'Azienda, già da diversi anni, è attiva in tale ambito fornendo ai propri clienti prodotti della migliore qualità, realizzati in maniera responsabile, integrando gli aspetti sociali, ambientali ed etici in tutte le attività svolte. I tessuti del Gruppo testimoniano come creatività, passione, qualità, innovazione e sostenibilità si possano fondere armonicamente in una continua attenzione alla bellezza.

L'impegno per la sostenibilità trova espressione nella cultura aziendale, nel rispetto e valorizzazione delle persone, nella tutela e salvaguardia dell'ambiente, nella valorizzazione dell'intera filiera produttiva e nel sostegno alla comunità locale in cui operano.

Ad oggi, la Sostenibilità è una tra le principali sfide del Gruppo. Clerici Tessuto è profondamente consapevole della crescente importanza che la questione assume per il settore di riferimento e per l'intera società, nonché della responsabilità nel gestire e mitigare gli impatti delle attività di business sull'ambiente, sulla comunità e sul territorio in cui l'Azienda opera.

COME AFFRONTIAMO IL CAMBIAMENTO

Governance e integrità aziendale

Il Codice Etico del Gruppo, in vigore dal 2017, attesta come l'Azienda si impegni a garantire un ambiente di lavoro sano, sicuro e produttivo nel rispetto dello Statuto dei Lavoratori e della normativa vigente in materia di lavoro.

Cultura aziendale e Persone

Clerici Tessuto ha da sempre una cultura aziendale che promuove un ambiente di lavoro inclusivo, che contrasta ogni forma di discriminazione nelle politiche e prassi aziendali e sostiene progetti per migliorare lo sviluppo e l'aggiornamento delle competenze del personale aziendale.

Sviluppo della comunità e scuola

Da oltre dieci anni, l'Azienda promuove e sostiene percorsi e progetti al fine di generare impatti positivi sulla comunità tramite la collaborazione con enti ed associazioni.

La responsabilità del prodotto lungo la Supply Chain

L'impegno verso gli obiettivi di sostenibilità, che si prefigge la Società, si concretizza attraverso un'accurata e attenta scelta dei fornitori e dagli alti livelli di tracciabilità del prodotto.

Tutela dell'ambiente

La tutela dell'ambiente rappresenta una delle tematiche di maggior rilevanza per Clerici Tessuto all'interno del suo percorso di Sostenibilità. L'impegno dell'Azienda nella promozione di processi orientati alla sostenibilità si concretizza nella propensione all'utilizzo di tecnologie e metodi di produzione a basso impatto ambientale.

Un passo importante per Clerici Tessuto verso la Sostenibilità si è concretizzato quest'anno tramite la pubblicazione del suo primo Bilancio di Sostenibilità. Il presente documento, infatti, ha una particolare rilevanza sia interna che esterna in quanto rappresenta uno strumento per aumentare sia la comunicazione rispetto alle azioni già implementate e agli obiettivi futuri, sia la trasparenza sulle tematiche ambientali, sociali ed economiche.

La pubblicazione di questo report ha permesso all'azienda, inoltre, di portare avanti per la prima volta, un'analisi approfondita, tramite la quale sono stati identificati sia le più importanti categorie di Stakeholder del Gruppo Clerici Tessuto, sia le tematiche rilevanti nell'ambito delle quali si manifestano i propri impatti positivi e negativi in termini di sostenibilità.

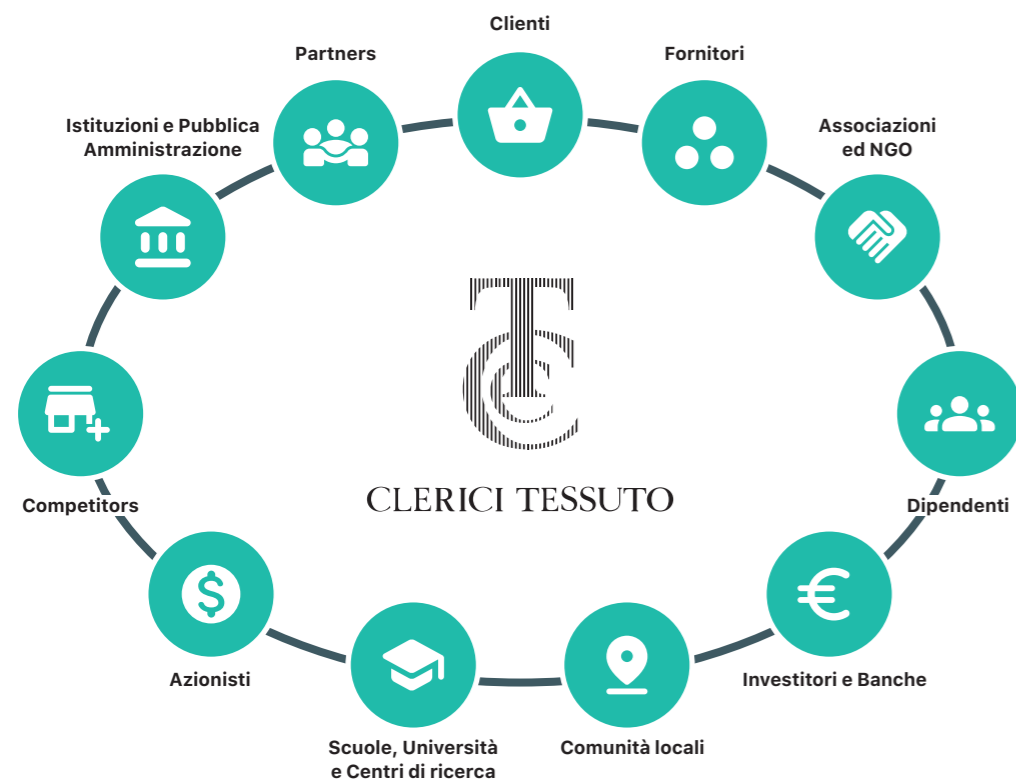


2.2 Il ruolo strategico degli stakeholder

Nello svolgimento della propria attività, Clerici Tessuto entra a contatto con una moltitudine di categorie di stakeholder, ossia tutti quegli attori che sono direttamente e/o indirettamente influenzati dalle attività, dai prodotti e dai risultati dell'organizzazione, o che influenzano attivamente l'operato della Società.

Nell'ambito del percorso di sostenibilità intrapreso da Clerici Tessuto, gli stakeholder rappresentano degli interlocutori di primaria importanza. La loro identificazione, il loro coinvolgimento e l'inclusione delle loro aspettative, priorità e percezioni all'interno della definizione della strategia dell'Azienda, permette a Clerici Tessuto di agire nella sua attività di business rispondendo non solo alle necessità interne ma anche a quelle esterne, creando valore e soprattutto rafforzando la relazione e l'affidabilità tra la Società e tutti quei soggetti con cui si interfaccia quotidianamente.

Di seguito si fornisce una panoramica delle principali categorie di Stakeholder.



Il coinvolgimento di queste categorie è fondamentale per la comprensione degli interessi, delle aspettative degli stakeholder nonché delle loro necessità informative. Il coinvolgimento⁷ degli interlocutori individuati avviene per lo più nell'ambito dello svolgimento delle normali attività di business ed è basato su una comunicazione costante e trasparente che permette all'azienda di mantenere un dialogo continuo, partecipativo e costruttivo.

⁷ Per maggiori dettagli sulle modalità di coinvolgimento degli stakeholders si faccia riferimento alla Tabella "Modalità di coinvolgimento degli stakeholder" presente nella sezione allegati.

2.3 Analisi di Materialità

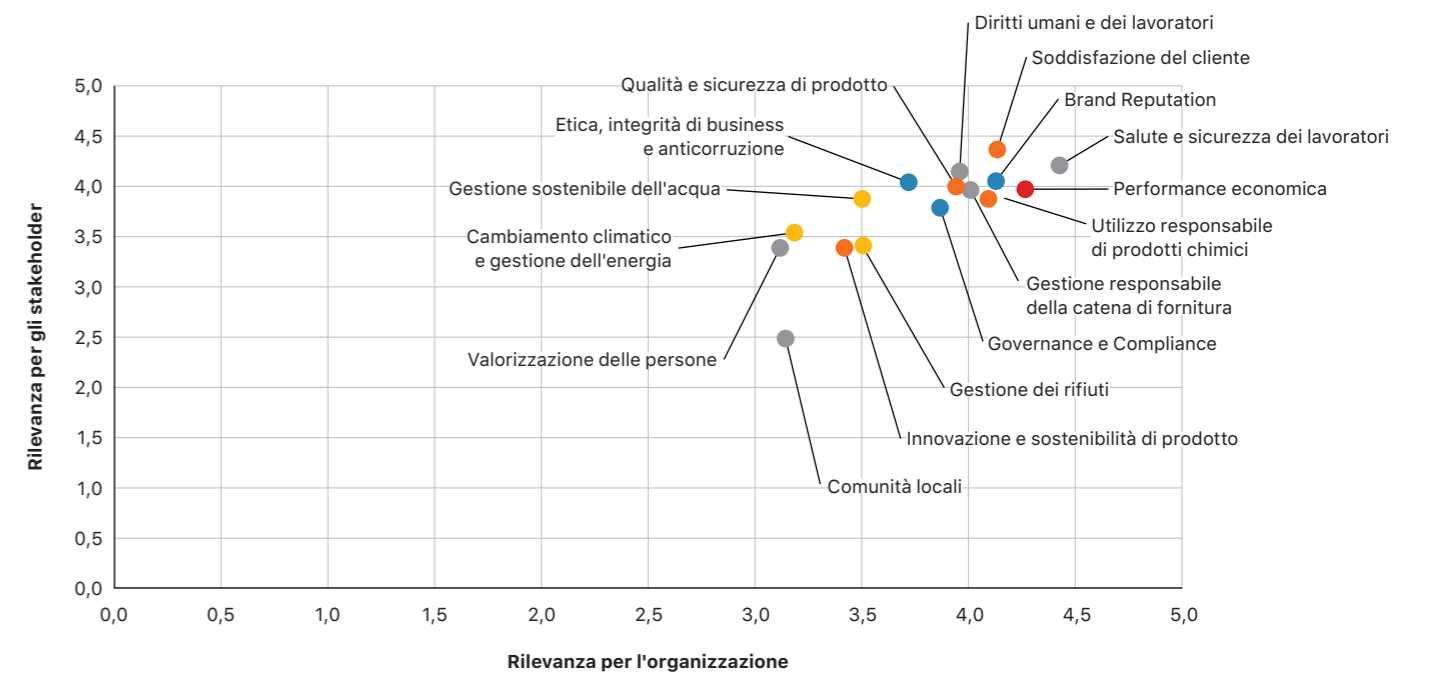
L'analisi di materialità è lo strumento chiave per definire le tematiche materiali, ovvero aspetti di sostenibilità economica, sociale e ambientale di rilievo per la società e per i suoi stakeholder, raccontate nel Bilancio di Sostenibilità. Vengono infatti definiti come "materiali" quegli aspetti in grado di influenzare sia le performance e le decisioni dell'organizzazione che le opinioni e le valutazioni dei portatori di interesse.

Durante il processo di analisi di materialità sono state considerate tutte le principali fasi della catena del valore del Gruppo e i più significativi impatti ad esse correlati, inclusi gli impatti sui diritti umani. Il percorso di definizione delle tematiche di sostenibilità materiali per Clerici Tessuto si è articolato principalmente in due fasi. Nella prima fase, Clerici Tessuto ha mappato le potenziali tematiche materiali tramite indagini di benchmarking delle tematiche rilevanti nel

settore del tessile. La seconda fase ha previsto l'invio di un questionario a 22 figure interne di diverse funzioni aziendali, in modo da ottenere una valutazione esaustiva che tenesse in considerazione prospettive e priorità diverse a seconda dell'attività di ogni dipartimento e funzione coinvolta.

In particolare, ai partecipanti è stato richiesto di valutare la rilevanza attuale e prospettica delle tematiche proposte secondo due prospettive: dal punto di vista dell'organizzazione e dal punto di vista degli stakeholder, facendosi portavoce degli stessi per stabilire in che misura la tematica avesse la capacità di condizionare il loro processo decisionale.

Il risultato di questa analisi consiste nella prima matrice di materialità di Clerici Tessuto, grafico sotto riportato, da cui si evince il peso con cui gli aspetti materiali definiti influenzano le performance dell'organizzazione e le opinioni dei portatori di interesse.



- Governance, Etica e Gestione Trasparente
- Responsabilità economica e di business
- Responsabilità di prodotto
- Responsabilità sociale
- Responsabilità ambientale

L'aggregazione delle votazioni ha portato dunque all'identificazione di 16 tematiche materiali, di seguito descritte:

TEMATICHE MATERIALI	DESCRIZIONE
Etica, integrità di business e anticorruzione	Etica, integrità e trasparenza nell'attività di business che comprende l'adozione di un Codice Etico, policy e procedure per il rispetto delle normative vigenti. Adesione a principi e linee guida nazionali e internazionali che comprendono ambiti di responsabilità sociale ed ambientale.
Governance e Compliance	Definizione della struttura e della composizione (anche in termini di diversità) degli organi di governo dell'organizzazione. Comunicazione trasparente relativa alle pratiche di buon governo dell'organizzazione e adesione a best practice/regolamenti internazionali.
Brand Reputation	Valutazione della percezione dell'organizzazione da parte dei suoi principali stakeholder attraverso valutazioni collettive della sua condotta e/o capacità di fornire valore.
Performance economica	Gestione responsabile delle risorse economico-finanziarie dell'organizzazione per garantire la stabilità e la continuità nell'operatività del business con l'obiettivo di creare nella comunità e verso gli stakeholder.
Soddisfazione del cliente	Adozione di procedure e sistemi di monitoraggio di gestione della soddisfazione dei clienti in termini di reclami legati all'affidabilità delle consegne, al rispetto delle tempistiche e allo stato del prodotto consegnato.
Utilizzo responsabile dei prodotti chimici	Riduzione al minimo dell'uso di sostanze chimiche nocive, incorporando la chimica verde e trattando le sostanze ereditate.
Qualità e sicurezza del prodotto	Offerta di prodotti di alta qualità conformi agli standard nazionali ed internazionali, considerando gli impatti ambientali durante l'intero ciclo di vita e la sicurezza di utilizzo per il consumatore.
Innovazione e sostenibilità di prodotto	Attività di ricerca e sviluppo finalizzata alla progettazione di prodotti e packaging, con particolare riguardo rispetto allo sviluppo di prodotti sostenibili al fine di promuovere l'uso di materiali di partenza rinnovabili e riciclati.
Salute e Sicurezza dei lavoratori	Politiche e programmi che favoriscano la tutela della salute e della sicurezza sui luoghi di lavoro nel pieno rispetto delle relative prescrizioni normative, degli accordi e dei protocolli esistenti che includano inoltre attività di monitoraggio periodici.
Gestione responsabile della catena di fornitura	Gestione responsabile dei processi di approvvigionamento lungo tutta la catena di fornitura, in particolare attenzione nella selezione dei fornitori secondo criteri sociali e ambientali.
Diritti umani e dei lavoratori	Mantenimento di un alto standard etico condiviso a livello internazionale assicurando dignità, diritti umani e inclusione per tutti i lavoratori e persone coinvolte nell'intera catena di fornitura.
Valorizzazione delle persone	Fruizione di strumenti per la continua formazione dei dipendenti e attrazione dei talenti. Offerte ai dipendenti di compensi e benefici non solo finanziari, ma anche non finanziari. Promozione di attività volte a coinvolgere i dipendenti e garantirne la loro soddisfazione.

TEMATICHE MATERIALI	DESCRIZIONE
Comunità locali	Organizzazione e promozione di iniziative di sviluppo socioeconomico e culturale, attraverso l'erogazione di liberalità e la collaborazione con organizzazioni e associazioni locali.
Gestione sostenibile dell'acqua	Gestione consapevole ed efficiente della risorsa idrica e definizione di strategie di efficientamento nell'utilizzo di acqua. Pratiche di monitoraggio della qualità chimica, fisica e biologica degli scarichi.
Cambiamento climatico e gestione dell'energia	Riduzione delle emissioni di anidride carbonica e compensazione di quelle che non possono essere eliminate. Focus sull'efficienza energetica e sull'uso di fonti di energia rinnovabili.
Gestione dei rifiuti	Gestione consapevole dei rifiuti connessi all'attività di business, tramite la promozione di metodi e pratiche di gestione consapevoli quali: riutilizzo, differenziazione e riciclo dei rifiuti e degli scarti prodotti.





3

L'approccio
al cambiamento
climatico: l'utilizzo
responsabile delle
risorse naturali

Il Gruppo Clerici Tessuto, consapevole degli impatti ambientali significativi generati dal settore tessile, si pone come priorità, lungo tutta la propria catena del valore, la promozione di misure di mitigazione: l'Azienda si impegna infatti a perseguire una strategia a lungo termine che prevede investimenti e progetti, alcuni già avviati, che mirano a ridurre la propria impronta ambientale.

Dall'attenzione all'utilizzo dei prodotti chimici, alla cura nella scelta dei fornitori più attenti agli aspetti ambientali, agli investimenti per macchinari all'avanguardia e a basso impatto emissivo, fino alla proposta di tessuti ecosostenibili e progetti di economia circolare per il riuso dei materiali e la riduzione degli sprechi, il Gruppo promuove la tutela dell'ambiente in tutte le sue forme e contribuisce a diffondere la cultura della sostenibilità ambientale tra i suoi dipendenti.

3.1 L'impiego delle risorse energetiche lungo l'intero processo

Consumi energetici

I consumi energetici costituiscono un aspetto significativo nei processi produttivi di Clerici Tessuto, infatti, nonostante l'innovazione e l'evoluzione tecnologica, i macchinari e le apparecchiature impiegate nei processi di lavorazione dei tessuti richiedono l'impiego di importanti quantità di energia.

Utilizzo delle Fonti Energetiche all'interno del Gruppo Clerici Tessuto

Gas naturale

Entrambe le società del Gruppo impiegano metano sia per il riscaldamento degli ambienti, sia per i processi produttivi. Il maggiore fabbisogno energetico è generato dai processi svolti presso la sede di Montano Lucino della stamperia.

In questa sede il metano alimenta infatti due grandi generatori di vapore industriali, che permettono il funzionamento di:

- macchine di lavaggio dei tessuti (la linea di vapore scalda l'acqua impiegata nel lavaggio);
- macchine di vaporizzazione, che sfruttano l'energia termica direttamente prodotta dai generatori.

Oltre alle operazioni di lavaggio e vaporizzo, il gas naturale è necessario per le operazioni di preparazione e finissaggio dei tessuti.

Energia Elettrica

Il Gruppo Clerici Tessuto impiega Energia Elettrica, oltre che per soddisfare i normali fabbisogni relativi alla gestione degli uffici, anche e soprattutto nel processo produttivo, in particolare per il funzionamento di:

- telai e orditori nelle fasi di Orditura e Tessitura;
- macchine per il lavaggio, vaporizzatori e macchinari da stampa nella fase di Nobilitazione e Finissaggio del tessuto.

Diesel e Benzina

L'Azienda utilizza i carburanti Diesel e Benzina esclusivamente per la movimentazione di una limitata flotta di veicoli (autovetture e furgoni) di proprietà e in leasing dedicata prevalentemente sia allo spostamento delle merci dalla sede di Grandate (tessitura) a quella di Villa Guardia (magazzini) e sia dei prodotti tra i fornitori di lavorazioni (stamperie, tintorie, etc) appartenenti alla zona comasca. La logistica è infatti integrata internamente per quanto concerne la produzione, mentre è affidata a società esterne per quanto riguarda le consegne a clienti del prodotto finito. Attualmente Clerici Tessuto si sta impegnando in attività di efficientamento delle tratte giornaliere dei furgoni, cercando di conciliare l'attenzione all'ambiente con le esigenze del cliente.

I CONSUMI ENERGETICI 2021 NEL DETTAGLIO:



Gas Naturale

1.196.964 m³ | 41.040 GJ



Energia Elettrica

3.664.733 kWh | 13.193 GJ



Diesel

74.676 l | 2.684 GJ



Benzina

7.177 l | 227 GJ

Nel 2021 si è registrato un consumo energetico totale di 57.144 GJ con un incremento del 20% rispetto al 2020 (47.661 GJ). L'aumento dei consumi è legato alla ripresa progressiva della produzione ai ritmi pre-pandemia da Covid-19. Più nel dettaglio, i consumi principali sono dovuti all'utilizzo di gas naturale, pari a 1.196.964 m³ (995.854 m³ nel 2020); a seguire vi sono i consumi di energia elettrica pari a 3.664.733 kWh (3.072.191 kWh nel 2020), interamente proveniente da fonti non rinnovabili. Tali fonti energetiche fin qui citate sono quelle utilizzate per il normale svolgimento dell'attività produttiva e di ufficio, insieme alle quali vanno considerati i consumi della flotta auto i cui consumi registrati sono stati per il Diesel 74.676 l (61.355 l nel 2020) e per la Benzina 7.177 l (7.835 l nel 2020).

Azioni di efficientamento energetico

In ottica di miglioramento continuo, dal 2015, a seguito di un primo audit energetico, Clerici Tessuto ha avviato importanti investimenti per operazioni di efficientamento energetico tra cui:

- la ristrutturazione di edifici;
- il rinnovamento degli impianti di climatizzazione;
- scelte tecniche riguardanti gli impianti produttivi installati;
- il parziale ricondizionamento degli impianti di illuminazione con lampadine a basso consumo energetico (led);
- l'efficientamento dei motori elettrici.

Negli ultimi anni, a seguito di un ulteriore audit energetico svoltosi nel 2019, l'Azienda ha continuato a portare avanti diverse iniziative per aumentare l'efficienza energetica delle sue sedi. La procedura di diagnosi energetica ha infatti permesso a Clerici Tessuto di aumentare ancora di più la propria consapevolezza in merito ai consumi delle sedi della Società e di individuare e quantificare le opportunità di risparmio energetico sotto il profilo costi-benefici.

L'impegno di Clerici Tessuto verso la riduzione dei propri consumi energetici si conferma oltre che con l'avvenuta installazione di inverter e sistemi di rifasamento, anche con gli avanzati sistemi di monitoraggio di energia elettrica che l'Azienda ha implementato in particolar modo nella sede di tessitura e orditura. Tali sistemi di monitoraggio permettono, infatti, di prendere coscienza dei propri consumi, fattore indispensabile per potersi porre degli obiettivi efficaci e realistici a medio-lungo termine.

L'impegno intrapreso negli ultimi anni verso l'efficienza energetica viene confermato anche da alcuni investimenti economici che il Gruppo ha sostenuto. Tra questi si annoverano, la sostituzione di una Rameuse nel 2019, l'installazione di scambiatori di calore per il recupero di energia termica nei processi di riscaldamento dell'acqua di lavaggio che hanno luogo nelle macchine di lavaggio e di vaporizzo dei tessuti, impianti particolarmente energivori, e la sostituzione di uno dei macchinari per il vaporizzo nel 2021.

Monitoraggio delle emissioni atmosferiche

Per il Gruppo Clerici Tessuto, il contenimento delle emissioni in atmosfera rappresenta una tematica di particolare rilevanza, l'impegno infatti si traduce non solo nel monitoraggio delle emissioni dirette e indirette di GHG, ma anche nel monitoraggio di ulteriori emissioni significative che alcuni impianti produttivi producono nelle fasi di:

- Preparazione dei tessuti per la stampa;
- Finissaggio dei tessuti.

Tali fasi del processo produttivo e il funzionamento dei macchinari coinvolti, sono infatti regolamentati attraverso le specifiche autorizzazioni ambientali previste dalla normativa nazionale vigente in materia di tutela ambientale (D.lgs. 152/06, Testo Unico Ambientale).

La stamperia del Gruppo è in possesso, per entrambe le sedi, di una Autorizzazione Unica Ambientale (AUA), introdotta dal D.P.R. 13 marzo 2013, n. 59, relativa agli scarichi in rete fognaria di acque reflue industriali e le emissioni in atmosfera.

Le emissioni inquinanti regolamentate all'interno delle AUA sono in particolare:

- Composti Organici Volatili (COV) prodotti dagli impianti di asciugatura e bruciatura;
- Ossido di Azoto (NOx) e Monossido di carbonio (CO) emessi dai generatori di calore industriali.

LE EMISSIONI GHG 2021 IN DETTAGLIO:

Emissioni dirette
GHG scope 1
2.588 tCO₂

Emissioni indirette
GHG scope 2
(location based)
952 tCO₂



Il Gruppo ha registrato circa 102 milioni di litri di prelievo di acqua nel 2021 (83 milioni nel 2020)

3.2 Gestione sostenibile delle risorse idriche

L'acqua è una risorsa indispensabile per il pianeta Terra, nonché per la vita degli esseri umani che lo popolano. Allo stesso tempo, l'acqua rappresenta anche uno degli elementi più importanti nella lavorazione del tessile, in quanto permette non solo la tintura del tessuto ma anche le azioni di nobilitazione e finissaggio dello stesso.

Clerici Tessuto, consapevole della preziosità della risorsa, cerca di applicare un uso responsabile e parsimonioso dell'acqua, sia per quanto concerne i consumi, sia per quanto riguarda gli scarichi emessi dopo l'utilizzo.

Il prelievo idrico avviene principalmente tramite acquedotti gestiti dal Comune di Grandate e da quello di Villa Guardia, per la sola sede Montano Lucino della stamperia del Gruppo, tramite un acquedotto industriale (Acquedotto Industriale Del Lago di Como).



L'Acquedotto Industriale del lago di Como è una Società Cooperativa a Responsabilità Limitata che, essendo il territorio comasco sede di molteplici aziende tessili che necessitano di quantitativi ingenti di acqua per i propri processi produttivi, provvede all'approvvigionamento idrico della maggior parte del tessuto produttivo della zona comasca, razionalizzando l'approvvigionamento idrico, e assicurando il riequilibrio ed il risanamento della falda.

La posizione geografica delle sedi del Gruppo permette di prelevare l'acqua senza alterare gli equilibri naturali della risorsa, poiché le aree da cui viene prelevata non si classificano come aree a stress idrico.

L'utilizzo di acqua da parte delle sedi dell'azienda di Grandate e Villa Guardia è limitato agli usi civili, ad eccezione dell'umidificazione delle sedi di orditura e tessitura (in particolare la sala dei telai), luoghi che ospitano attività produttive per le quali è necessario mantenere un microclima umido. Tale umidificazione è necessaria principalmente per conservare la qualità dei tessuti e per garantire il benessere dei dipendenti che lavorano nella sede della tessitura e orditura.

Sara Ink e in particolare la sede di Montano Lucino, invece, utilizza un quantitativo molto più significativo di acqua, poiché necessaria nelle attività di lavaggio dei tessuti, finissaggio e stampa. Parte dell'acqua viene direttamente consumata dai macchinari senza essere trattata, la restante parte invece viene addolcita prima di essere utilizzata. Una volta conclusosi il ciclo produttivo, l'acqua che non viene trasformata in vapore, viene equalizzata quanto più possibile per poi essere scaricata e trattata dall'impianto di depurazione pubblico.



L'impegno contro l'impatto inquinante di Sara Ink

La stamperia cerca di ridurre il proprio impatto sul consumo di risorse idriche attraverso macchinari all'avanguardia che permettono di efficientare la quantità di acqua prelevata minimizzandone gli sprechi: un esempio sono le macchine di lavaggio dei tessuti, dotate di un processo di recupero d'acqua interno.

Sara Ink porta avanti una continua attività di monitoraggio sugli scarichi in rete fognaria delle acque reflue industriali per entrambe le sedi: tramite analisi di labo-

ratorio semestrali, Sara Ink verifica che le caratteristiche delle acque di scarico siano conformi ai requisiti di legge e in particolare rispondono alle prescrizioni definite all'interno della AUA.

Sempre nell'ambito dei controlli, la stamperia del Gruppo, è oggetto di ulteriori verifiche da parte dei gestori dei servizi di depurazione, al fine di accertare il rispetto di alcuni parametri di concentrazioni massime di inquinanti nello scarico quali COD, BOD₅, Azoto totale, Tensioattivi ed altri. Per rispettare tali parametri Sara Ink ripone in fine particolare attenzione nella selezione dei prodotti chimici impiegati nei processi produttivi.

3.3 Gestione sostenibile dei rifiuti

La gestione dei rifiuti è un elemento chiave su cui Clerici Tessuto ripone sempre maggiore attenzione. Per ogni azienda tessile la gestione degli scarti di produzione è infatti un elemento critico per la sua performance sostenibile ma al tempo stesso un'opportunità di sviluppo di economia circolare. La tipologia di scarti dovuta alle attività civili e produttive di entrambe le sedi legali qualifica la quasi totalità dei rifiuti (99%) come non pericolosi (non presentano nessuna delle caratteristiche di pericolo ai sensi dell'Allegato III della Direttiva 91/689/CEE), rispetto ad un totale di rifiuti prodotti di circa 192 tonnellate per il 2021, in riduzione del 35% rispetto ai rifiuti prodotti l'anno precedente, anno in cui sono state smaltite quantità ingenti di quadri di stampa.

I rifiuti del Gruppo sono conferiti ad aziende esterne autorizzate per la gestione degli stessi, sottoposti a verifiche preventive. La Società predilige aziende locali e aziende che effettuano il recupero anziché lo smaltimento in discarica o a incenerimento.

I rifiuti prodotti sono principalmente imballaggi in cartone, materiali misti relativi a processi produttivi e strazza tessile (scarti da processo produttivo). I materiali come cartone, legno, oli esausti e ferro vengono mandati a impianti che effettuano il recupero. Invece i contenitori o altri materiali non recuperabili sono gestiti tramite smaltitori autorizzati.



Economia circolare in Azienda

In ottica di miglioramento continuo, da alcuni anni il Gruppo ha intrapreso diverse iniziative di economia circolare. L'Azienda recupera infatti parte degli scarti di produzione, quali gli scarti di telaio, detti anche "cimossa", per consegnarli a collaboratori esterni che riutilizzano tale materiale in altre produzioni, ad esempio per i sedili delle autovetture.

Clerici Tessuto si impegna inoltre a dare una seconda vita alle eccedenze di produzione e ai prodotti finiti di seconda scelta, ricondizionandoli e collocandoli nel punto vendita di proprietà, con l'autorizzazione del cliente, cercando soluzioni per riciclarli e generare un nuovo filato riciclato.

In aggiunta a questo, con una selezione di clienti e influencer, Clerici Tessuto si è adoperata in attività di upcycling, agevolando da qualche anno il recupero di tessuti greggi obsoleti ed il loro riutilizzo in collezioni di abbigliamento di clienti fortemente impegnati su tematiche di sostenibilità. L'Azienda si pone l'obiettivo di incrementare la percentuale di scarti destinati a questa tipologia di progetti e per fare ciò, la Società, da una parte, sta estendendo la raccolta di scarti di tessuto in altri dipartimenti, che precedentemente non erano coinvolti (ad esempio l'ufficio prototipi).

Uno degli obiettivi di Clerici Tessuto è quello di ridurre al minimo la quantità di conferimento in discarica di rifiuti misti, impegnandosi quotidianamente ad aumentare e migliorare la gestione della raccolta differenziata di plastica e carta. In quest'ottica, la Società richiede ad esempio l'utilizzo di packaging sostenibile a tutti i fornitori del servizio a domicilio dei pasti.



4

Il nostro prodotto
e il rapporto
con i clienti

4.1 Il prodotto al centro della nostra attenzione

La strategia di Clerici Tessuto verso un prodotto unico sul mercato e di qualità ha alla base elementi come idee, innovazione, ispirazione ed esperienza, che vengono applicate nella produzione tessile dei prodotti e servizi realizzati dall'Azienda.



Grazie a questi punti di forza, Clerici Tessuto offre ai suoi clienti l'eccellenza della produzione tessile, distinguendosi per l'ampia gamma di prodotti e servizi innovativi, sostenibili e di qualità, e che allo stesso tempo mantengono vive le antiche tradizioni e abilità artigianali.

Innovazione e sostenibilità del prodotto

Tramite l'implementazione di strategie improntate sull'innovazione di prodotto, l'Azienda si afferma nel proprio settore come una realtà dinamica e proattiva, alla ricerca delle migliori performance per il cliente e per l'ambiente.

Clerici Tessuto opera per fornire ai clienti prodotti della migliore qualità, realizzati in Italia in maniera responsabile, integrando gli aspetti sociali, ambientali ed etici in tutte le attività. I tessuti del Gruppo testimoniano come creatività, passione, qualità, innovazione e sostenibilità si possano fondere armonicamente in una continua attenzione alla bellezza.

L'orientamento e la priorità conferita all'innovazione di prodotto hanno portato alla creazione del **Comitato Innovazione**, costituito da un gruppo di lavoro che unisce l'ufficio prodotto, l'ufficio stile, responsabili di produzione e consulenti esterni, finalizzato a sviluppare progetti di ricerca applicata e sperimentazione

L'innovazione e la sostenibilità del prodotto rappresentano, da sempre, una sfida che Clerici Tessuto continua a cogliere.

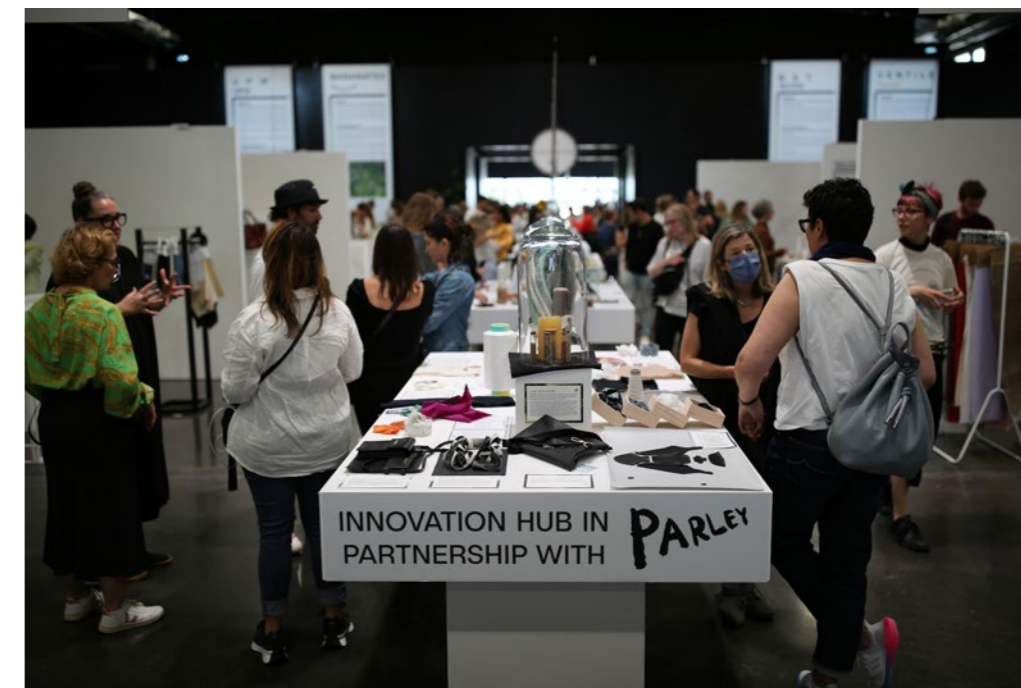
Di particolare rilevanza è la collaborazione, avviata nel 2019, con il **Sustainable Angle**, organizzazione no profit che ha come obiettivo il sostenimento di progetti volti alla riduzione dell'impatto ambientale dell'industria della moda e del tessile nella società. Sustainable Angle si impegna nella ricerca di materiali sostenibili e fornisce informazioni educative nel settore tessile tramite workshop ed eventi informativi.

Dall'inizio della collaborazione, Clerici Tessuto ha partecipato a più di un evento e anche per il 2022, la società ha rinnovato l'adesione alla manifestazione organizzata presso il Magazine London vicino alla O2 Arena sul Tamigi.

La partecipazione di Clerici Tessuto a questi eventi permette alla stessa di condividere il proprio impegno nella costante integrazione della sostenibilità all'interno della sua strategia.



Anche nell'anno 2021, il Gruppo Clerici Tessuto ha investito in attività di ricerca e di studio che hanno portato all'elaborazione di nuove idee e all'avvio di nuove collaborazioni per lo sviluppo di prodotti innovativi.



© Paul Cochrane and Alex Tecson



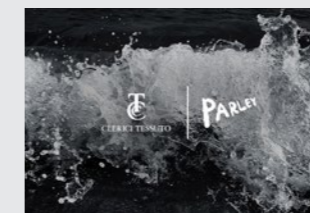
Le collaborazioni avviate nel 2021 in tema di innovazione e sostenibilità



Il progetto "Poliestere rigenerato per l'outdoor" testimonia l'impegno e il lavoro dell'Azienda per conciliare sostenibilità, innovazione e prestazioni tecniche.

La ricerca avviata da Clerici Tessuto si concretizza nel poter utilizzare il poliestere rigenerato in chiave outdoor. I prodotti outdoor, finora in commercio, sono composti principalmente da polipropilene o da acrilico, filati che presentano alcuni limiti, tra cui l'impossibilità di applicare stampe decorative.

Lo studio condotto dalla Società ha permesso non solo un miglioramento delle prestazioni tecniche (ad esempio caratteristiche ignifughe) ma anche la possibilità di utilizzare il tessuto come fondo stampa, rispondendo alle tante richieste dei clienti di poter personalizzare il prodotto.



Una delle ultime collaborazioni avviate dal Gruppo è stata quella con Parley for the Oceans, organizzazione non governativa leader nel settore ambientale che si occupa della protezione degli oceani.

Parley si definisce come "uno spazio in cui creatori, pensatori e leader si riuniscono per sensibilizzare l'opinione pubblica sulla bellezza e la fragilità degli oceani e collaborare a progetti che possano porre fine alla loro distruzione, sincronizzando il sistema economico dell'umanità con l'ecosistema della natura".

Clerici Tessuto e Parley for the Oceans hanno firmato un accordo per produrre tessuti di lusso utilizzando un filato di poliestere certificato GRS (Global Recycled Standard), realizzato con rifiuti di plastica marina raccolti su spiagge, isole e comunità costiere.

Nell'ambito di questa collaborazione, Clerici Tessuto ha contribuito con i suoi tessuti alla prima capsule beachwear di una importante maison francese: un progetto prestigioso che unisce moda, innovazione e sostenibilità e che segna un passo importante per una nuova visione del mondo del fashion.

Il team della maison francese ha utilizzato inoltre il poliestere riciclato sviluppato da Parley per creare, sempre in collaborazione con Clerici Tessuto, tessuti eco-sostenibili innovativi, tra cui uno jacquard, una maglia a rete e una tela tecnica.



In collaborazione con Directa Plus, inoltre, uno dei maggiori produttori e fornitori mondiali di prodotti a base di grafene, Clerici Tessuto ha declinato un'innovativa laminazione con membrane di grafene ai tessuti per la moda ed il lusso. Tramite questa collaborazione, l'Azienda ha esplorato nuove possibilità per combinare fattori quali, lusso, comfort e alte prestazioni tecniche.

Questo progetto ha permesso a Clerici Tessuto di avvicinarsi al mondo dei tessuti intelligenti e all'avanguardia. Si è stati in grado di combinare, infatti, tessuti di alta gamma (sia uniti che Jacquard) a tecnologie all'avanguardia per la creazione di indumenti di "high end" che garantiscono prestazioni eccellenti in qualsiasi condizione.

Le membrane Graphene Plus assicurano:

- termoregolazione del calore corporeo;
- impermeabilità;
- effetto antistatico;
- proprietà batteriostatiche;
- traspirabilità;
- elevata resistenza all'usura e all'abrasione.







Le certificazioni volontarie del Gruppo Clerici Tessuto

L'innovazione e la sostenibilità di prodotto sono temi sempre più rilevanti per Clerici Tessuto. Infatti, l'Azienda, nel tempo, ha costruito un solido percorso che ha portato all'ottenimento di molteplici certificazioni relative alla responsabilità di prodotto nel settore tessile.

Di seguito, si propone uno schema esplicativo del percorso di Clerici Tessuto intrapreso per il raggiungimento delle certificazioni di qualità di prodotto⁸:

⁸ Lo schema riassuntivo delle certificazioni ottenute negli ultimi dieci anni fa riferimento, nello specifico, alla Capogruppo Clerici Tessuto & C. S.p.a. La stamperia Sara Ink è in possesso della certificazione GOTS.

Anno	Certificazione	Descrizione
2004		Sistema di certificazione basato su un Disciplinare la cui applicazione ha come obiettivo garantire elevati standard nel processo produttivo, nel rispetto dei principi di qualità, sul prodotto tessile e sul prodotto chimico.
2013		Lo STANDARD 100 by OEKO-TEX® è un sistema di controllo e certificazione indipendente e uniforme a livello internazionale per le materie prime, i semilavorati e i prodotti finiti del settore tessile ad ogni livello di lavorazione, oltre che per i prodotti ausiliari utilizzati. Obiettivo di OEKO-TEX® è realizzare un'etichetta per i consumatori e uno standard unico per il controllo delle sostanze nocive per i produttori del settore tessile e dell'abbigliamento.
2017		Standard internazionale per la produzione sostenibile di indumenti e prodotti tessili realizzati con fibre naturali da agricoltura biologica (almeno al 70%) come il cotone, la seta e la lana. Lo standard prevede il rilascio di una dichiarazione ambientale verificata da parte terza che attesta il contenuto di fibre naturali da agricoltura biologica dei prodotti intermedi e finiti, il mantenimento della tracciabilità lungo l'intero processo produttivo, le restrizioni nell'uso dei prodotti chimici ed il rispetto dei criteri ambientali e sociali in tutte le fasi della filiera produttiva.
2018		La certificazione garantisce che il prodotto con etichetta FSC® provenga da una foresta e da una filiera di approvvigionamento gestita in modo responsabile. Nel caso di Clerici Tessuto la viscosa è certificata e proveniente da conifere dei Paesi Nordici. L'Azienda aderisce inoltre al progetto <i>Canopy</i> approvvigionandosi di rayon e viscosa prodotte unicamente da aziende valutate a basso rischio di impatto su foreste antiche e in via di estinzione (top 10 del "Hot Button Ranking").

Negli ultimi anni, ad evidenza di quanto le certificazioni di qualità e sostenibilità di prodotto siano centrali nelle attività di Clerici Tessuto, quest'ultima sta orientando sempre di più i suoi acquisti verso tessuti certificati (passando dal 12% nel 2020 al 31% nel 2021). Questi, grazie alle certificazioni ottenute dall'Azienda nell'ultimo

decennio rispetto anche alle modalità di lavorazione dei tessuti e all'utilizzo responsabile delle sostanze chimiche, mantengono la loro certificazione fino alla vendita. Clerici Tessuto, infatti, riesce a garantire il rispetto dei requisiti necessari previsti dagli standard anche lungo l'intera filiera della lavorazione del tessuto⁹.

⁹ Per maggiori dettagli sulla tipologia di materia prima acquistata e sulla filiera integrata si rimanda al Capitolo 5.

Anno	Certificazione	Descrizione
2019		Standard internazionale per la produzione sostenibile di indumenti e prodotti tessili realizzati con materiali da riciclo (almeno al 20%). Lo standard prevede la certificazione di tutta la filiera, dalla produzione all'etichettatura. Con il progetto in collaborazione con <i>Parley for the Oceans</i> , la produzione di tessuti di lusso viene effettuata utilizzando un filato di poliestere certificato GRS realizzato con rifiuti di plastica marina.
2019		Piattaforma che promuove, attraverso l'iscrizione delle aziende, la sostenibilità sia ambientale che sociale, nell'ambito delle coltivazioni di cotone nei paesi a basso livello di sviluppo. Gli agricoltori, facenti parte di BCI attuano pratiche di protezione delle colture (dall'uso responsabile dell'acqua al preservare la qualità del suolo e delle fibre). Il sistema, data le criticità economiche e politiche in cui opera, si impegna inoltre a garantire condizioni di lavoro dignitose per i propri agricoltori.
2021		Questa certificazione garantisce la tracciabilità della fibra di lino di qualità superiore coltivata in Europa occidentale (Francia, Belgio, Paesi Bassi). Una fibra vegetale, coltivata senza irrigazione (99,9% garantito da CELC) e senza OGM. European Flax® intende rispondere alle aspettative dei consumatori valorizzando le caratteristiche di sostenibilità sociale e ambientale del lino, una fibra naturale, locale e tracciabile, innovativa e performante. European Flax® è un marchio registrato di proprietà della Confederazione Europea del Lino e della Canapa (CELC).
2021		Zero Discharge of Hazardous Chemicals è un programma internazionale basato sui principi di trasparenza e di gestione delle sostanze chimiche secondo un approccio integrato di prevenzione e precauzione.

A dimostrazione di questa tendenza, anche la percentuale di fatturato della Società relativa a tessuti certificati è in costante aumento (21% nel 2021, con un incremento di 12 punti percentuali rispetto al 2020). In particolare, la realizzazione di questa trend

positivo è dovuto in parte alle maggiori vendite di tessuti certificati FSC®, così come all'aumento delle vendite registrato per i tessuti certificati GRS, GOTS e OEKO-TEX®, nonché alla vendita, per il primo anno in assoluto, di tessuto certificato European Flax®.

Il packaging sostenibile

Clerici Tessuto si impegna a rispettare criteri di sostenibilità non solo nella produzione, ma anche nel packaging dei prodotti certificati, che è infatti certificato FSC®, e le buste utilizzate come packaging delle pezze per i clienti sono completamente in carta. Infine, dal 2020, l'Azienda utilizza le buste in plastica riciclata per i campioni dei tessuti GOTS.

Qualità e sicurezza di prodotto: utilizzo responsabile delle sostanze chimiche

La qualità e la “durabilità” sono le caratteristiche che maggiormente contraddistinguono i prodotti di Clerici Tessuto: dalla scelta della materia prima fino ai controlli svolti nelle varie fasi di lavorazione, la Società garantisce costantemente elevati standard di qualità e sicurezza, rispettando le alte aspettative dei clienti, nonché i requisiti presenti nei capitolati tecnici.

Nonostante la certificazione del Sistema di Gestione della Qualità sia ancora in corso, l'impegno e il costante dialogo tra i Clienti e l'Azienda rendono possibile, già da tempo, il monitoraggio delle prestazioni e la soddisfazione dei clienti stessi.

Uno dei pilastri della strategia della qualità del Gruppo Clerici Tessuto è l'estrema attenzione posta nelle singole lavorazioni, unita ad una attenta programmazione dei controlli lungo l'intero processo produttivo. I controlli sono frequenti ed avvengono:

- all'ingresso del tessuto grezzo e del filato;
- ad ogni step produttivo che subisce il tessuto, sia internamente che esternamente presso fornitori di lavorazioni terze;
- al controllo finale pre-spedizione ai clienti.

I controlli che il Gruppo effettua sono molteplici come controlli visivi, esecuzione di analisi fisico-chimiche in coerenza con quanto richiesto dalle varie normative vigenti nei mercati di destinazione del prodotto e dalle esigenze specifiche del cliente.

Le attività svolte, i pre-controlli iniziali e i controlli successivi, permettono di monitorare la qualità della totalità della merce che entra all'interno degli stabilimenti al fine di attestarne la conformità agli standard richiesti dalla regolamentazione e dai clienti stessi, oltre che a mappare prontamente indici di difettosità.

L'utilizzo responsabile delle sostanze chimiche

La rilevanza delle sostanze chimiche nel settore del tessile è fondamentale sia rispetto alla salute e sicurezza dei consumatori, sia rispetto alla gestione del prodotto in fase di smaltimento. Il rischio connesso all'utilizzo di prodotti chimici impatta in maniera particolare la stamperia del Gruppo, Sara Ink, in quanto tali sostanze vengono impiegate esclusivamente per lavorazioni che avvengono in questa sede (la stampa, il finissaggio e il lavaggio). Per mitigare il rischio, l'Azienda utilizza solo prodotti che rispettino i principi degli standard quali GOTS, ZDCH¹⁰ e la normativa REACH¹¹.

In ogni caso, Clerici Tessuto, effettua regolarmente test chimici al fine di verificare che i tessuti rispettino i requisiti delle schede MRLS (lista di sostanze chimiche vietate dalla ZDHC per assicurare che le sostanze utilizzate non nuociano alla salute delle persone).

Tale aspetto è sempre stato di primaria importanza per la Società, impegnandosi sin da quando si è certificata Seri.Co nel 2004.

¹⁰ Zero Discharge of Hazardous Chemicals è un programma internazionale basato sui principi di trasparenza e di gestione delle sostanze chimiche secondo un approccio integrato di prevenzione e precauzione.

¹¹ REACH è un regolamento dell'Unione europea, adottato per migliorare la protezione della salute umana e dell'ambiente dai rischi che possono derivare dalle sostanze chimiche.



4.2 Soddisfazione del cliente¹²

Clerici Tessuto vanta un heritage di quasi un secolo e da sempre serve i migliori marchi in tutto il mondo. Per l'Azienda il punto di vista del cliente è priorità assoluta e per questo motivo si impegna nel migliorare costantemente la propria customer experience. Ogni giorno, Clerici Tessuto lavora su tre pilastri che pone alla base del processo che rende possibile la soddisfazione del cliente:

- monitoraggio della Customer Satisfaction;
- fidelizzazione;
- relazioni.

MONITORAGGIO DELLA CUSTOMER SATISFACTION

Il sistema di gestione dell'azienda prevede momenti formali che coinvolgono l'area commerciale, artistica e di produzione, in cui viene svolta un'analisi della performance di Clerici Tessuto verso i clienti. Durante gli incontri vengono analizzati vari KPIs relativi alla Customer Satisfaction in modo che sia possibile evidenziare eventuali margini di miglioramento ed intraprendere immediatamente azioni correttive a riguardo. In questo ambito, si evidenziano le performances legate al livello di servizio delle consegne (es. puntualità, giorni di ritardo), il numero e l'entità dei reclami dei clienti e gli indicatori di qualità dei prodotti forniti.

Il monitoraggio dei KPIs è svolto con la massima attenzione ed è atto a definire obiettivi sempre più sfidanti e volti al miglioramento delle performance.

Considerando infatti un arco temporale di quattro anni, Clerici Tessuto può vantare di aver registrato ad esempio una riduzione significativa dei giorni di consegna, segno evidente dell'impegno dedicato.

FIDELIZZAZIONE

Clerici Tessuto ritiene che soddisfare le esigenze e le aspettative dei propri clienti sia un processo, non un punto di arrivo, ed è per tale motivo che si adopera dal primo contatto fino ai momenti che seguono la vendita, offrendo lungo l'intera esperienza competenze, disponibilità e gestione immediata di ogni esigenza. Questo approccio ha permesso nel tempo di creare rapporti stabili e di fiducia.

L'Azienda può vantare, infatti, indici di fidelizzazione dei propri clienti molto soddisfacenti. A conferma di questo, i clienti che negli anni 2018-2021 hanno interrotto il rapporto di vendita, rappresentano solo in media il 6% del fatturato¹³.

La fidelizzazione dei clienti è un obiettivo che Clerici Tessuto ha raggiunto soprattutto grazie alla sua strategia improntata su standard di qualità del prodotto e del servizio molto elevati. Tuttavia, l'Azienda ritiene fondamentale anche il supporto al cliente dopo la vendita, tramite la immediata risoluzione di problemi causati da eventuali non conformità riscontrate successivamente.

Circa l'80% del fatturato proviene da Clienti con cui Clerici Tessuto ha rapporti continuativi da almeno 4 anni.

% Reclami da Clienti

3% nel 2020
vs
1,84% nel 2021



Grazie ad un sistema di gestione delle non conformità sempre più preciso e accurato, la percentuale di reclami proveniente da clienti è molto diminuita nell'ultimo anno.

Tuttavia, le attività di monitoraggio delle prestazioni di non qualità, portate avanti da Clerici Tessuto, tengono in considerazione anche le non conformità riscontrate:

- in magazzino durante il controllo in specola;
- da centri di controllo esterni;
- a seguito di rilavorazioni.

Anche rispetto all'indice di non qualità complessivo, il Gruppo ha riscontrato una generale diminuzione.

Nell'ottica di una gestione responsabile della produzione che eviti sprechi, la Società cerca di recuperare i tessuti difettosi, effettuando rilavorazioni sugli stessi. Riguardo a questo tema anche i clienti sono molto più sensibili rispetto al passato, per tale motivo, talvolta, ci si accorda per un riutilizzo del tessuto piuttosto che al suo scarto.

Per definire le azioni correttive e attestare i progressi, Clerici Tessuto tiene traccia di tutte le non conformità e redige delle statistiche almeno mensili. Tali informazioni vengono anche condivise con i fornitori per promuovere un confronto e generare azioni di miglioramento.

RELAZIONI

Clerici Tessuto ritiene che il mantenimento della relazione con i clienti sia di primaria importanza: creare momenti di confronto permette alla Società di raccogliere quelle che sono le esigenze e le aspettative degli stakeholder, contributo prezioso e indispensabile per poter indirizzare una strategia di prodotto in linea con le attese del cliente.

Al fine di avvicinare i clienti a Clerici Tessuto, l'Azienda ha realizzato la completa digitalizzazione dell'archivio della Società. L'archivio ha dato vita ad una raccolta frutto dei 100 anni di storia con 10.000 schizzi disegnati a mano e 20.000 libri, una collezione tessile di 200.000 cappellotti jacquard e 180.000 stampati, 40.000 accessori, 7.000 capi finiti e 2.000 ricamati. Tramite questo archivio digitale, è stato possibile ampliare l'offerta ai clienti accelerando il processo di ricerca attraverso un algoritmo all'avanguardia, che, nel periodo di emergenza sanitaria, ha accompagnato i clienti in un tour virtuale tramite una app dedicata.

Ad oltre un anno dall'avvio del progetto, Clerici Tessuto può affermare che i clienti risultano essere particolarmente curiosi e interessati all'introduzione di questo strumento che ha reso la condivisione delle informazioni più veloce ed efficace. L'utilizzo dell'archivio digitale, che accompagna le visite in Azienda, permette ai clienti di vivere un'esperienza unica e completa.

¹² I contenuti di questo paragrafo fanno riferimento in particolare alla Capogruppo Clerici Tessuto & C. S.p.a.

¹³ L'analisi sugli indici di fidelizzazione è stata condotta esclusivamente per il polo abbigliamento e accessorio.



5

Responsabilità
lungo la catena
di fornitura

5.1 Una filiera integrata: il rapporto con nostri fornitori

I nostri fornitori

Gli elevati standard di qualità, affidabilità e sostenibilità che contraddistinguono Clerici Tessuto, sono garantiti, tra le altre cose, dalle azioni intraprese sull'intera filiera produttiva che concorre alla realizzazione del prodotto finito.

Costantemente, l'Azienda punta alla creazione di relazioni solide, durature e basate sul rispetto e la fiducia reciproca con i propri collaboratori, imprese e gruppi nazionali ed internazionali. La ricerca di un prodotto di eccellenza spinge il Gruppo a perseguire obiettivi, oltre che in termini di relazioni, anche in termini di qualità, per cui, sin dall'origine del processo produttivo, avviene un'accurata e attenta selezione dei propri fornitori.

Il Gruppo si approvvigiona principalmente da quattro tipologie di fornitori:

- Fornitori di materie prime che forniscono tessuto semilavorato (compreso il greggio) e filato;
- Fornitori di lavorazioni (terzisti) sul tessuto come stamperie, tintorie e società di confezionamento;
- Fornitori di prodotti chimici di produzione e ausiliari (in particolare per la stamperia);
- Altri fornitori (imballaggi, cancelleria etc.).

Le materie prime provengono principalmente dall'Europa e dal Far-East. Tuttavia, i fornitori diretti di Clerici Tessuto sono principalmente distributori locali¹⁴ che acquistano all'estero.

Per quanto riguarda invece la lavorazione dei tessuti, Clerici Tessuto ha implementato una strategia 100% Made in Italy collaborando principalmente con fornitori italiani e, in particolare, appartenenti per circa l'85% al distretto comasco.

Per garantire standard di qualità elevati, come precedentemente accennato, tutti i fornitori vengono sottoposti ad iter di selezione. La scelta avviene nel pieno rispetto dei principi di concorrenza e sulla base di valutazioni obiettive relative alle performance produttive quali:

- Qualità;
- Prezzo;
- Tempi di consegna;
- Presenza ed eventuale valutazione del Codice Etico;
- Rispetto dei principi di sostenibilità.

Avvalendosi per la maggior parte di fornitori collocati nel distretto comasco o in territorio nazionale, il Gruppo collabora prevalentemente con fornitori assoggettati alle normative italiane in tema di salute e sicurezza, ambiente e diritti umani e civili.

Inoltre, per quanto riguarda le lavorazioni esterne del tessuto, Clerici Tessuto può vantare, tra le altre cose, una catena di fornitura interamente certificata, dove la maggior parte dei fornitori sono anch'essi certificati ad esempio Seri.co e GOTS, sempre disposti a rispondere a qualsiasi esigenza del cliente, con estrema attenzione al rispetto dei capitolati tecnici.

Filiera integrata

Per ottenere il tessuto pronto per il confezionamento, il filato e il tessuto greggio, che arrivano negli stabilimenti di Clerici Tessuto, vengono sottoposti a diverse fasi di lavorazione. Alcune di queste fasi sono eseguite dalle aziende del gruppo Clerici Tessuto o da fornitori localizzati prevalentemente nel distretto comasco, con cui l'Azienda ha rapporti societari o ha consolidato nel tempo dei contratti di rete, attuando una strategia di filiera integrata. Di particolare rilevanza l'adesione della Società alla Filiera del Filo d'Oro (rete di imprese soggetto giuridico) tramite la quale si garantisce un alto livello di tracciabilità del prodotto.

354 fornitori totali nel 2021, di cui il 95% locali

92% della spesa annuale è verso fornitori locali

~85% dei fornitori appartengono al distretto comasco

Monitoraggio e controllo dell'intera filiera

Clerici Tessuto, insieme ai suoi principali fornitori, è soggetto a continui Audit esterni svolti o per conto dei principali Clienti o da parte degli enti certificatori GOST, FSC®, GRS, European Flax®, etc. che verificano il rispetto dei requisiti necessari per continuare ad essere in possesso delle relative certificazioni di prodotto; solo nell'anno 2021, sono stati svolti circa 25 Audit considerando l'intero Gruppo.

Tutti i report con gli esiti degli audit svolti vengono conservati all'interno di un archivio per poter tener traccia dell'evoluzione e fino ad ora, gli esiti hanno riportato risultati positivi attestando la conformità ai criteri/standard applicabili, presentando talvolta possibili spunti di miglioramento.

Clerici Tessuto può vantare di collaborare sempre di più con fornitori anch'essi certificati: tale aspetto permette alla società il mantenimento delle certificazioni dei tessuti e dei filati che acquista, lungo l'intera catena di fornitura fino alla sua vendita, permettendo l'aumento delle percentuali di prodotti certificati venduti.

Certificazioni	FORNITORI CERTIFICATI DI LAVORAZIONI ESTERNE		FORNITORI CERTIFICATI DI MATERIA PRIMA	
	2020	2021	2020	2021
European Flax®	0	2	0	3
FSC®	6	10	7	10
GOTS	7	9	10	20
GRS	5	10	10	18
OEKO-TEX®	1	2	4	10
Totale fornitori	19	33	31	61

L'impegno della Società verso l'integrazione degli aspetti ambientali e sociali collegati al mondo della produzione e della lavorazione dei tessuti è evidente, basti confrontare il numero dei fornitori certificati con cui ha avuto rapporti nel 2021 rispetto all'anno 2020; si può infatti affermare che il numero di fornitori con certificazioni di prodotto è complessivamente quasi raddoppiato, in particolare per le certificazioni GOTS, GRS e OEKO-TEX®.

Far parte di una filiera integrata permette a Clerici Tessuto, infine, di garantire un alto livello di tracciabilità del prodotto, rispondendo sempre di più alle richieste di trasparenza che arrivano dal mercato e dai consumatori. I passaggi di filiera, a partire dalla raccolta della fibra in campo, filatura, tessitura, fino ad arrivare al prodotto finito e commercializzato, sono numerosi e prevedono spesso il coinvolgimento e il trasferimento della merce tra più aziende specializzate.

Negli ultimi anni, l'impegno dell'Azienda nell'ottenere la completa tracciabilità del prodotto è aumentato, migliorando il processo di raccolta e archiviazione delle informazioni inerenti al prodotto.

Relativamente ai prodotti certificati, Clerici Tessuto ha sviluppato un sistema di gestione volto a mantenere la completa tracciabilità e a soddisfare le richieste degli enti certificatori. In dettaglio, gli articoli certificati GOTS e GRS sono monitorati tramite la registrazione sui propri sistemi del Transaction Certificate o anche "TC", documento che comprova l'acquisto certificato e che viene richiesto al fornitore a seguito della vendita effettuata. Clerici Tessuto richiede ai propri fornitori, già in fase d'ordine, l'invio del documento; attualmente più dell'80% dei prodotti certificati GOTS e GRS sono collegati a un TC; gli articoli per cui non viene archiviato il TC sono acquistati in quantitativi non rilevanti.

Per l'84% dei tessuti semilavorati GRS e GOTS, la società richiede il TC

Per il 91% dei filati GRS e GOTS, la società richiede il TC

Aziende d'eccellenza unite da un filo d'oro

Clerici Tessuto è orgogliosa di aver contribuito alla nascita e di far parte della filiera "FILO D'ORO". Quest'ultima rappresenta infatti una rete d'impresе che permette di dar vita a una vera e propria micro-filiera della moda all'interno della filiera del tessile serico comasco.



EXCELLENT SILK FACTORIES JOINED WITH A *filo* FILO D'ORO

Essere all'interno di tale filiera permette alla Società di beneficiare di competenze, affidabilità e flessibilità delle altre società coinvolte nel progetto in quanto specializzate in tutte le fasi di lavorazione del filato e del tessuto fino alla realizzazione del prodotto finale: orditura, tessitura, processi di nobilitazione, tintoria e finissaggio, stamperia.

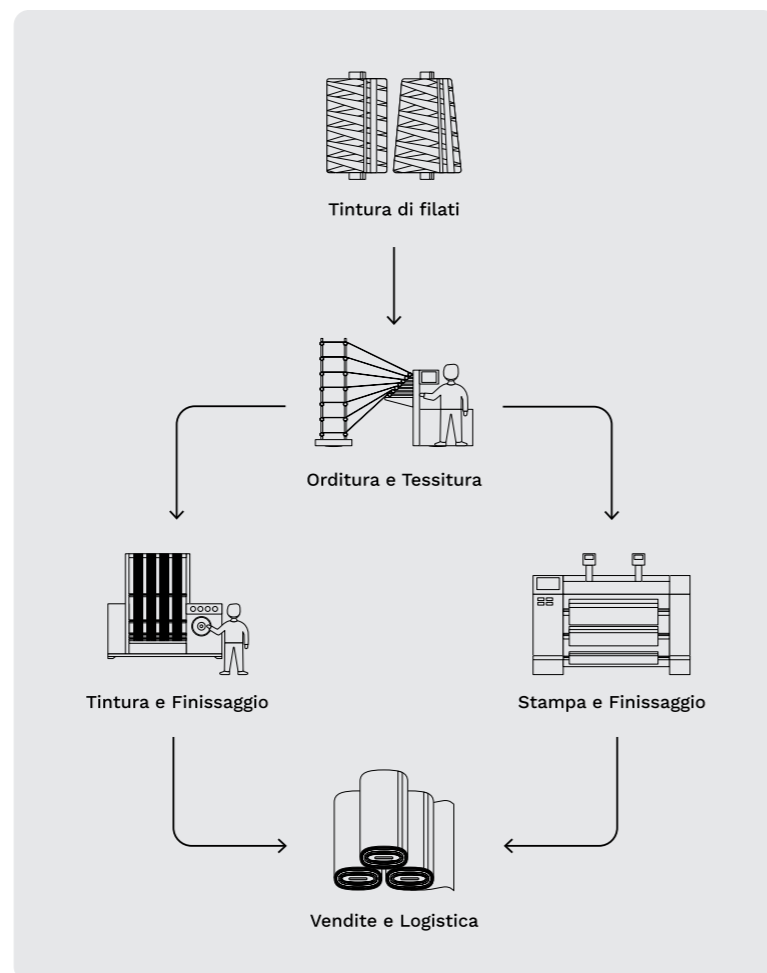
Lo scambio di know-how, la collaborazione tra queste Società e la vicinanza geografica permettono a Clerici Tessuto, e alle altre componenti della rete d'impresa, di rispondere in maniera più adeguata e immediata alle esigenze sempre più mutevoli dei clienti. Uno dei primi passi intrapresi dal Filo d'Oro è stata la creazione di un laboratorio chimico che svolge sia un'attività di ricerca funzionale all'attività delle tintorie, sia un'attività di sviluppo e ricerca funzionale all'innovazione di prodotto.

5.2 Il processo produttivo: dalla materia prima al prodotto finito

Il processo produttivo: l'arte di creare un tessuto

Ogni singolo passaggio del processo produttivo concorre alla realizzazione di prodotti con caratteristiche intrinseche di qualità ed eccellenza. I passi per la creazione del prodotto finale sono armoniosamente coordinati ed ogni compito viene effettuato con la massima precisione e cura dal personale di Clerici Tessuto e della sua filiera produttiva.

Il processo produttivo di Clerici Tessuto si articola in diverse fasi a seconda della tipologia di prodotto, da tinto filo a tinto pezza, da tessuto stampato ad accessorio finito. Esso è quindi sempre caratterizzato da una fase di tintura o di stampa che può avvenire sul filato o sul tessuto a seconda delle tipologie di prodotto, da una fase di orditura e tessitura e da una fase di nobilitazione aggiuntiva costituita dal finissaggio. Questi tre elementi sono presenti in ognuna delle creazioni di Clerici Tessuto, declinati attraverso la creatività che caratterizza l'azienda ed insieme ad altre fasi funzionali o specifiche del singolo prodotto concorrono a soddisfare le esigenze del cliente.



L'approvvigionamento della materia prima

La qualità costituisce per l'Azienda un aspetto rilevante lungo tutta la value chain, con particolare attenzione al processo di approvvigionamento della materia prima, che viene selezionata e certificata nel rispetto dei criteri di sostenibilità e tracciabilità.

È infatti proprio dalla scelta del filato e del tessuto greggio che Clerici Tessuto crea e produce tessuti di lusso per l'abbigliamento e arredamento, coniugando l'eccellenza dell'alto artigianato tessile comasco alla creatività, innovazione e sostenibilità. Le scelte di acquisto seguono sempre quelle che sono le richieste dei clienti e i trend di mercato, assicurandosi sempre la massima qualità senza tralasciare gli aspetti ambientali e sociali legati all'approvvigionamento.

Le principali materie prime impiegate nel processo produttivo dall'Azienda sono:

- tessuto greggio e/o semilavorato¹⁵;
- filato;
- prodotti chimici di produzione e ausiliari per la stamperia Sara Ink.

¹⁵ Il tessuto semi lavorato si divide in due categorie: 1. il greggio che ha già subito una prima lavorazione. Si tratta di purgati (ottenuti dalla lavorazione del tessuto greggio tramite l'eliminazione di scorie e impurità), pronto stampa e pronto per tinto (ottenuti dalla lavorazione che prepara il tessuto greggio per la tintura o per la stampa); 2. greggio che non ha ancora subito nessuna lavorazione.

	APPROVVIGIONAMENTO MATERIE PRIME	
	2020	2021
Tessuto Semi - lavorato (metri)	~ 1,7 milioni	~ 3,6 milioni
Filato (Kg)	~ 87 mila	~ 110 mila
Prodotti chimici (kg)	~ 309 mila	~ 319 mila

Tipologia fibra	L'APPROVVIGIONAMENTO DI TESSUTI E FILATI NEL DETTAGLIO			
	TESSUTI (QT)		FILATI (QT)	
	2020	2021	2020	2021
Fibra naturale	54%	50%	65%	58%
Fibra sintetica	20%	36%	16%	25%
Fibra artificiale	26%	14%	7%	5%
Fibre miste	0,12%	0,09%	12%	13%

Da sempre, Clerici Tessuto privilegia l'utilizzo di **fibre naturali**¹⁶ sia per il greggio che per i filati, rappresentando più della metà dell'approvvigionamento di materie prime. La fibra naturale, in particolare, è costituita da tutti quei materiali già esistenti in natura che provengono da fonti rinnovabili e che vengono processati tramite lavorazioni che non modificano la loro struttura.

Le principali fibre che Clerici Tessuto utilizza sono fibre vegetali e animali come **Cotone, Seta e Lino 100%**, laddove possibile l'Azienda predilige fibre coltivate in maniera biologica e certificate, in modo da assicurare un prodotto che sia rispettoso dell'ambiente e attento alla sicurezza dei consumatori.

Sempre nell'ambito delle fibre naturali, una percentuale molto piccola è rappresentata anche da altre fibre animali quali ad esempio **Lana e Cachemire**. L'utilizzo di tale materia prima è tuttavia molto limitato. Clerici Tessuto opta per la selezione di fornitori dotati delle relative certificazioni e si impegna nel firmare con i clienti accordi al fine di assicurare il benessere degli animali ed evitare qualsiasi forma di maltrattamento.

Oltre alle fibre naturali, Clerici Tessuto si approvvigiona anche di fibre sintetiche¹⁷, fibre artificiali¹⁸, e una bassa percentuale di fibre miste¹⁹, per le quali non c'è un materiale prevalente.

Le fibre artificiali, presenti maggiormente nell'approvvigionamento nei tessuti, rappresentano un utilizzo che nel 2021 ha visto un decremento. Quasi il totale delle fibre artificiali che Clerici Tessuto utilizza è la **Viscosa 100%** e, aderendo al **progetto Canopy**, si approvvigiona unicamente da aziende valutate a basso rischio di impatto su foreste antiche e in via di estinzione.

In ultimo, per quanto riguarda le fibre sintetiche, i prodotti acquistati da Clerici Tessuto sono prevalentemente composti da **poliestere o poliestere riciclato misto**.

Nell'ambito delle fibre sintetiche, Clerici Tessuto sta indirizzando sempre di più il proprio acquisto verso i filati e tessuti sintetici riciclati certificati GRS. In particolare, l'approvvigionamento di prodotti composti da fibre sintetiche riciclate certificate GRS è quasi triplicato nel 2021 (147 mila metri vs 557 mila metri), dimostrando il grande impegno che l'Azienda attua per sostenere la propria strategia di sostenibilità e soddisfare le richieste del mercato.

Nel 2021, Clerici Tessuto si è impegnata ad acquistare fibre certificate:

- GOTS e European Flax per circa il 16% rispetto al 4% nel 2020
- FSC per circa il 41% rispetto al 5% nel 2020
- GRS o OEKO-TEX per circa il 47% (percentuale costante rispetto al 2020)

¹⁶ Le fibre naturali possono essere di origine vegetale o animale. Le fibre di origine vegetale possono essere derivate da colture coltivate nei campi (come il cotone e il lino), o in piantagioni o foreste (come il lattice (gomma)) o da piante selvatiche (come le ortiche). Le fibre di origine animale si ricavano da animali d'allevamento/domestici (come pecore, capre, mucche e alcuni uccelli acquatici) o da animali selvatici (come coyote, opossum, coccodrilli) per le loro pelli, pellicce, peli e lana (Textile Exchange, 2020. "Materials Terminology Guide").

¹⁷ Le fibre sintetiche sono costituite da polimeri che non si trovano in natura, ma sono prodotti interamente in un impianto chimico o in laboratorio, quasi sempre da sottoprodotti del petrolio o del gas naturale. Questi polimeri includono poliammidi (nylon), polietilene tereftalato (poliesteri), acrilici, poliuretani e polipropilene (Textile Exchange, 2020. "Materials Terminology Guide").

¹⁸ Per fibre artificiali s'intendono quelle provenienti da materia cellulosa di piante (solitamente alberi o bambù) o da materie prime di recupero che vengono trasformate in pasta, sciolte e poi rigenerate in fiocco o filamento attraverso un processo chimico. La viscosa (rayon) e l'acetato sono le fibre cellulosiche artificiali più comuni (Textile Exchange, 2020. "Materials Terminology Guide").

¹⁹ Le fibre miste comprendono tutti quei tessuti e filati che sono frutto di combinazioni di fibre.





6

Le persone
al centro della
nostra attività

6.1 Lavorare nel Gruppo Clerici Tessuto

Per Clerici Tessuto le risorse umane rappresentano un elemento essenziale per lo svolgimento della propria attività. L'Azienda agisce guidata dalla priorità di creare benessere e promuovere un ambiente di lavoro inclusivo e volto a contrastare ogni forma di discriminazione nelle politiche e nelle prassi aziendali. Il patrimonio umano viene valorizzato e tutelato sotto ogni aspetto, dalla preservazione della qualità del lavoro legata alla sicurezza, alla promozione di iniziative volte alla creazione di un clima di elevata collaborazione tra i dipendenti.

Tutti i dipendenti e collaboratori sono tenuti a rispettare i valori descritti nel Codice Etico di Clerici Tessuto, documento nel quale il rispetto dei diritti della persona e del lavoratore sono gli assoluti protagonisti.

Nel corso del 2021, le attenzioni di Clerici Tessuto si sono concentrate molto sulla gestione dell'emergenza sanitaria. Quest'ultima ha inevitabilmente influenzato la composizione delle risorse umane, infatti, al 31 dicembre 2021, l'organico aziendale complessivo è pari a 290 dipendenti e si attesta in lieve calo rispetto al 2020 dove, invece, era pari a 308. La causa è da imputarsi alla situazione pandemica, perdurata per tutto il 2021, che ha causato un rallentamento nei processi di selezione, alcuni cambiamenti organizzativi e l'aumento di uscite dovuto ai pensionamenti anticipati scelti dai dipendenti.

Nel 2021, il Gruppo realizza un turnover in uscita pari a 8,62%, in aumento rispetto al 2020 (4,55%), e un tasso in entrata pari al 2,41%, in lieve riduzione rispetto al 2020 (3,57%).

A completare l'organico complessivo del personale, Clerici Tessuto conta 16 rapporti lavorativi con collaboratori non dipendenti (nel 2020 erano pari a 8), tra cui principalmente 3 lavoratori a partita IVA, 2 lavoratori assunti da agenzie interinali e 9 stagisti. La collaborazione in stage, in particolare, è realizzata affinché i giovani studenti possano

accrescere le loro conoscenze e competenze tecniche in parallelo a percorsi di studio teorici, nonché per l'elaborazione di tesi.

Nel 2021 sono 8 i collaboratori di Clerici Tessuto appartenenti a categorie protette (9 nel 2020); per tali dipendenti l'azienda presta la massima attenzione, in particolar modo negli ultimi due anni in considerazione dei rischi connessi al Covid-19, durante i quali ha promosso diverse misure di prevenzione, come la possibilità di svolgere il lavoro da remoto e la disponibilità di consultare il medico aziendale competente per qualsiasi esigenza.

In merito alla tipologia dei contratti, Clerici Tessuto ha sempre prediletto la stipulazione di contratti a tempo indeterminato, testimoniando il desiderio di seguire una linea di retention "a lungo termine" e di investimento sulle proprie persone; anche quest'anno, infatti, la percentuale di dipendenti con contratto a tempo indeterminato si attesta sul 99%.

Inoltre, l'Azienda assume tutti i suoi dipendenti nel rispetto della normativa nazionale e regionale. Per tale motivo i dipendenti sono assunti con i C.C.N.L. Tessile Abbigliamento Moda e C.C.N.L. Terziario e Servizi, e per gli stagisti, curricolari ed extra curricolari, vengono stipulati accordi specifici che coinvolgono l'ente formativo o l'ente certificato.

Ad ulteriore conferma dei valori e dell'impegno di Clerici Tessuto verso il benessere dei dipendenti, nell'ambito delle attività di verifiche sulla Supply Chain condotte nel 2020 da parte di un ente certificatore per conto di un cliente della Società, l'Azienda ha soddisfatto tutti i requisiti necessari per il **Workplace Condition Assessment (WCA) Achievement Award**, venendo quindi premiata, nello stesso anno, per gli sforzi fatti nella gestione delle Risorse Umane. In particolare, durante l'audit l'ente certificatore ha valutato alcuni indicatori attinenti ai seguenti ambiti:

- il rispetto dei diritti umani;
- i salari e gli orari di lavoro;
- la Salute e Sicurezza sul posto di lavoro;

61%

dell'organico è composto da personale femminile

99%

dei contratti sono a tempo indeterminato

34%

dirigenti donne



~ 50%

di ore erogate in più nell'anno 2021 rispetto al 2020

Le ore di formazione nel 2021 sono state pari a 2006, contro le 1357 del 2020

- i Sistemi di Gestione;
- l'Impatto ambientale dell'azienda.

Questo importante riconoscimento certifica quanto Clerici Tessuto sia dedicata alla creazione di benessere per i propri dipendenti e all'incremento della qualità e della sicurezza dell'ambiente di lavoro così come dei propri prodotti. Gli indicatori su cui Clerici Tessuto è stata premiata nel 2020, sono aspetti completamente integrati all'interno della propria cultura aziendale e rappresentano per la società il proprio modo di agire verso un ambiente lavorativo sano e sicuro.

Valorizzazione e formazione del personale

Clerici Tessuto ha da sempre una cultura aziendale fondata sulla valorizzazione del proprio capitale umano, con la convinzione che solo un personale altamente qualificato può coltivare e mantenere l'artigianalità e, al tempo stesso, l'eccellenza tipica del tessuto industriale italiano. Lo sviluppo e l'aggiornamento delle competenze del personale sono quindi fondamentali per la Società, che si impegna a sostenere progetti di *life-long learning* in diversi ambiti di formazione.

Ciascun dipendente, in base al proprio ruolo e posizionamento all'interno della società, viene accompagnato da percorsi formativi che puntano alla sua crescita e alla sua specializzazione. Clerici Tessuto porta avanti annualmente un'analisi dei fabbisogni formativi dove vengono coinvolti i responsabili di funzione affinché si tenga conto anche delle richieste e delle aspirazioni dei singoli dipendenti. Gli esiti costituiscono il punto di partenza per la progettazione di percorsi formativi specifici realizzati nel corso dell'anno.

L'Azienda garantisce molteplici corsi di formazione specifica a seconda del ruolo aziendale ricoperto: i corsi erogati alla popolazione aziendale hanno ampia applicazione, dall'insegnamento di competenze di Information Technology e dall'approfondimento delle lingue straniere, a corsi di for-

mazione tecnica per mansioni specifiche come la gestione informatica del magazzino e corsi di qualità.

Nel corso del 2021, sia in termini di ore che di risorse, Clerici Tessuto ha dedicato grande impegno nello sviluppo delle "soft skill", nell'ampliamento delle competenze manageriali per la prima e la seconda linea, nell'aggiornamento in tema sicurezza e nell'erogazione di corsi di lingue. Infatti, nonostante le difficoltà derivanti dalla situazione di emergenza epidemiologica, le ore di formazione totali erogate sono aumentate. L'obiettivo è stato quello di fornire maggiori competenze e conoscenze al fine di affrontare i cambiamenti organizzativi e di business imposti dalle mutate condizioni del mercato e dai nuovi requisiti richiesti dai clienti e dai fornitori.

Nello specifico, pur gestendo la formazione ancora prevalentemente per via telematica, le società all'interno del Gruppo Clerici Tessuto sono state in grado di aumentare sensibilmente le ore di formazione erogate nel 2021 (2.006 ore) rispetto a quelle erogate nel 2020 (1.357 ore), mantenendo attiva la formazione in ambito di Salute e Sicurezza, di particolare rilevanza nel corso dell'anno 2021 caratterizzato dall'emergenza sanitaria.

Nel 2021, l'Azienda ha continuato ad investire in tema di sostenibilità anche attraverso la formazione, offrendo a 4 dipendenti di Sara Ink la possibilità di usufruire di un corso, della durata di 36 ore, dal titolo "Efficienza e sostenibilità nei processi aziendali". Le principali tematiche trattate nel corso hanno riguardato l'efficienza del sistema di produzione e il miglioramento dell'impatto ambientale delle attività industriali connesse ad un uso sempre più sostenibile delle risorse; il percorso intrapreso dalla società va verso l'esigenza di migliorare sempre di più le risposte alle esigenze del cliente e di gestire in modo efficiente consumi e tempi di produzione.

Il tema della crescita professionale rimane per Clerici Tessuto un argomento su

cui investire e a cui prestare il massimo dell'attenzione, tra gli obiettivi futuri della Società vi è quello di valutare in maniera più accurata e oggettiva l'efficacia dei programmi di formazione attuati. Questo consentirà all'Azienda di elaborare target sempre più ambiziosi e sfidati in materia di formazione, con l'obiettivo di soddisfare tutti i bisogni formativi e di permettere il raggiungimento delle aspirazioni dei dipendenti del gruppo.

Durante il 2021 la Società Clerici Tessuto ha partecipato al “**Progetto StiLLLearning** (Innovative Training Solutions for Learning at Work in Disruptive Industries)” promosso da Cometa Formazione e da altri tre partners europei. Il progetto ha come obiettivo la raccolta dei bisogni formativi delle aziende rispetto alle innovazioni e all'impatto COVID per la formazione dei dipendenti attuali e per quelli futuri. Dall'avvio del programma, l'Azienda ha partecipato, a maggio 2021, alla raccolta dei fabbisogni formativi tramite la somministrazione di questionari e interviste ai dipendenti e ai dirigenti di Clerici Tessuto. A novembre 2021, l'Azienda ha preso parte alla presentazione dei risultati ottenuti dalle interviste e dai questionari e al successivo workshop di progettazione delle soluzioni formative per le aziende.

Benessere e Strumenti di Welfare

Al fine di assicurare la centralità delle risorse umane e il costante miglioramento delle relazioni con i propri dipendenti, Clerici Tessuto ha elaborato nel tempo una struttura di welfare aziendale per assicurare benessere, collaborazione e creare senso di appartenenza.

L'Azienda aderisce al fondo di Assistenza Sanitaria *Sanimoda*, forma di contribuzione prevista dal CCNL di categoria (tessile, abbigliamento e industria). Il fondo offre ai lavoratori la possibilità di richiedere il rimborso di fatture relative a prestazioni mediche pagate con ticket del servizio sa-

nitario nazionale e a prestazioni mediche sostenute in strutture private. In secondo luogo, l'Azienda fornisce buoni pasto a diverse categorie di dipendenti. Inoltre, al fine di ampliare la gamma di benefit, Clerici Tessuto ha riservato ai suoi collaboratori ulteriori convenzioni, sia tramite accordi intrapresi con negozi/luoghi locali (ad es. Teatro Sociale Como), sia tramite una carta azienda offerta da Confindustria Como, confederazione di cui l'Azienda è associata. Tramite Confindustria, infatti, i dipendenti hanno la possibilità di accedere a sconti e agevolazioni per l'acquisto di beni e servizi (ad es. abbigliamento, alimentare, assicurazioni, acquisto di libri, accordi con le banche, etc.). Come strumento di welfare, infine, Clerici Tessuto offre la gestione di un orario di lavoro flessibile tramite l'offerta di tipologie contrattuali part-time che vanno incontro alle esigenze dei dipendenti, in particolare a quelle dei dipendenti genitori. Nel corso del 2021, 25 dipendenti hanno infatti usufruito di un contratto part-time.

Clerici Tessuto, per incoraggiare la crescita professionale, ha attivato un sistema di incentivazione MBO (Management By Objectives), cioè un metodo di valutazione delle risorse umane basato sul raggiungimento di obiettivi prestabiliti (ad esempio, misure finanziarie come i ricavi o misure legate alla qualità come % di non conformità e tempi di consegna). Visti i risultati positivi ottenuti all'interno dell'area commerciale, durante il 2021, l'Azienda ha esteso l'applicazione di questo sistema ad un maggiore numero di dipendenti, in particolare coinvolgendo i dipendenti che si occupano della produzione.

Clerici Tessuto crede nell'efficacia e nella rilevanza del sistema MBO, in quanto consente di coinvolgere attivamente i dipendenti e di responsabilizzarli, aumentando la soddisfazione e l'impegno sul lavoro. Allo stesso tempo garantisce un sistema di valutazione meritocratico e premiante.



6.2 Tutela della salute e sicurezza dei lavoratori

La tutela della salute e sicurezza del personale nei luoghi di lavoro è fondamentale per Clerici Tessuto; difatti, nell'interesse dei propri dipendenti e del Gruppo stesso, l'Azienda agisce per la creazione di ambienti di lavoro sicuri e confortevoli, diffondendo la “cultura della sicurezza”. Ciò è comprovato anche dalla presenza del Codice Etico, di procedure formali e da altra documentazione interna inerente alla Salute e Sicurezza condivisa con i lavoratori e i visitatori presso i siti produttivi tramite la bacheca aziendale.

La gestione della sicurezza in azienda

Per la gestione della sicurezza, in Azienda, è presente un sistema conforme ai requisiti del D.Lgs 81/08, il quale è coordinato da una squadra dedicata composta da RSPP, dirigenti per la sicurezza e preposti, RLS e dal Medico Competente e si basa sui seguenti pilastri:

- valutazione e gestione dei rischi;
- monitoraggio e gestione degli infortuni;
- formazione e coinvolgimento dei lavoratori.

VALUTAZIONE E GESTIONE DEI RISCHI

L'azienda effettua una costante attività di identificazione e valutazione dei rischi per la salute e sicurezza dei lavoratori, coinvolgendo figure professionali specializzate, i responsabili di funzione ed i rappresentanti dei lavoratori.

L'attività di valutazione dei rischi e i suoi esiti, vengono formalizzati all'interno del Documento di Valutazione dei Rischi (DVR). Il Documento viene redatto per ogni stabilimento e, oltre ad adempiere a quanto previsto dalla normativa vigente, pone le basi per il continuo miglioramento del livello di sicurezza nei luoghi di lavoro ed è oggetto di costante revisione.

Infine, la valutazione dei rischi specifici viene accompagnata dall'attività di Sorveglianza Sanitaria messa in atto dal Medico Competente attraverso l'effettuazione di visite mediche preventive, per valutare l'idoneità del lavoratore allo svolgimento della mansione specifica, e l'effettuazione di visite mediche periodiche, finalizzate a controllare lo stato di salute dei lavoratori e il permanere dei requisiti di idoneità allo svolgimento della mansione specifica.

FORMAZIONE E COINVOLGIMENTO DEI LAVORATORI

La consapevolezza diffusa tra i lavoratori e il datore di lavoro rispetto ai rischi connessi alle attività lavorative rappresenta uno dei pilastri principali della gestione del tema Salute e Sicurezza all'interno del Gruppo Clerici Tessuto. La formazione in questo ambito, promossa dalla Società ed erogata da personale qualificato, talvolta anche esterno, rappresenta infatti il primo strumento di sensibilizzazione efficace per la prevenzione e la tutela di possibili eventi dannosi.

Clerici Tessuto, infatti, forma i propri dipendenti con corsi di aggiornamento obbligatori in ambito Salute e Sicurezza oltre che erogare specifica formazione ed addestramento per l'utilizzo delle attrezzature.

Il coinvolgimento attivo dei lavoratori inoltre rappresenta un elemento importante del processo. Ai lavoratori infatti è sempre consentita, e incoraggiata, la segnalazione di situazioni pericolose che presentano o possano presentare degli impatti negativi per la salute e la sicurezza.

MONITORAGGIO E GESTIONE DEGLI INFORTUNI

La gestione degli infortuni è supportata da procedure scritte, redatte nel 2014 da Clerici Tessuto attraverso il supporto di consulenti esterni, conformi non solo alle leggi e normative ma anche ai principali standard internazionali nell'ambito salute e sicurezza. Nelle procedure sono stati definiti i ruoli, le responsabilità, le azioni da condurre per segnalare gli infortuni (così come incidenti o quasi incidenti) da parte dei dipendenti e, in ultimo, le attività da portare avanti a seguito delle segnalazioni; tali attività consistono principalmente in indagini specifiche con ricognizione di eventuali non conformità ed azioni correttive e preventive.

Dalla prima adozione della procedura ad oggi, le indagini si sono sempre concluse senza la necessità di richiedere interventi esterni e, ove necessario, si sono immediatamente presi provvedimenti correttivi tra i quali, ad esempio, la formazione specifica per il personale coinvolto al fine di evitare la reiterazione dell'evento.



L'attenzione che il Gruppo Clerici Tessuto presta nella tutela e nella formazione in tema di salute e sicurezza è confermata dall'indice di frequenza degli infortuni²⁰ pari a 0,46²¹ (in ribasso rispetto al 2020 dove era pari a 0,99). Infatti, nel 2021, è stato registrato un solo un infortunio (contro i due del 2020) classificabile come infortunio avvenuto senza gravi conseguenze. Infine, si segnala che, nel 2021, non sono stati registrati infortuni avvenuti tra i collaboratori esterni di cui si avvale l'Azienda.

Il monitoraggio della conformità alle normative nazionali e alle best practice in tema salute e sicurezza, non avviene solo internamente tramite le persone preposte e le procedure sopra descritte, ma anche dall'esterno, in particolare attraverso audit periodici effettuati da terze parti per conto dei principali clienti dell'Azienda. Da sempre questi audit hanno ricevuto esiti positivi accompagnati da spunti di miglioramento, che la Società si impegna a seguire ed implementare nell'ottica di accrescere la sicurezza all'interno dei propri luoghi di lavoro, a beneficio dei lavoratori in primis, ma anche del rapporto di fiducia instaurato con i clienti.

²⁰ Si specifica che, sia il tasso di decessi a seguito di infortuni sul lavoro che il tasso di infortuni sul lavoro con gravi conseguenze è pari a 0, in quanto l'infortunio avvenuto nel 2021 non riguarda nessuna delle due fattispecie. Per maggiori dettagli rispetto agli indici e alla modalità di calcolo si faccia riferimento alla sezione "Allegati" scheda GRI 403-9.

²¹ L'indice di frequenza infortuni è stato calcolato utilizzando il moltiplicatore 200.000. L'indice di frequenza infortuni risulta essere 2,28 utilizzando il moltiplicatore 1.000.000.

1
N. di infortuni
dei dipendenti nel 2021

0,46
Indice di frequenza
dei dipendenti nel 2021



La risposta di Clerici Tessuto all'emergenza sanitaria da Covid-19

Anche il 2021 è stato un anno sfidante dal punto di viste del contesto inatteso e complesso causato dall'emergenza sanitaria. Clerici Tessuto si è fin da subito adoperata per fornire una risposta tempestiva e tangibile, rafforzando il proprio modello di resilienza al fine di proteggere la salute e la sicurezza dei dipendenti ed il progetto imprenditoriale.

La Società ha creato un Comitato di Emergenza Sanitaria per monitorare l'andamento dei contagi in azienda ed ha coinvolto il Medico Competente per la gestione dei casi sospetti. Attraverso queste due misure Clerici Tessuto è riuscita a garantire una puntuale tracciabilità dei casi positivi e potenziali ed il contenimento dei contagi sul luogo di lavoro.

È stato inoltre implementato a marzo 2020 (con successivi aggiornamenti) un Protocollo Covid-19 che ha previsto tutte le comuni misure anti-contagio come lo Smart-Working (dove possibile), la sanificazione periodica di tutti gli ambienti, l'installazione di erogatori di gel sanificanti in ogni reparto, l'utilizzo di dispositivi di protezione individuale specifici per la protezione del rischio biologico, la misurazione giornaliera della temperatura, la gestione degli spazi comuni, l'installazione di separatori tra le scrivanie degli uffici e le modalità di accesso in azienda per clienti/fornitori e terze parti.

I Protocolli Covid-19 e le ulteriori comunicazioni in merito, sono state sempre tempestivamente condivise con tutti i dipendenti da parte di Clerici Tessuto tramite comunicazioni all'interno del portale aziendale, con annessa dichiarazione di presa visione e in forma cartacea.

6.3 Valorizzazione delle comunità locali

L'inclusività del territorio nella vita aziendale guida Clerici Tessuto²² da oltre dieci anni. L'azienda promuove e sostiene svariati progetti, come percorsi di alternanza scuola-lavoro attraverso la collaborazione con scuole secondarie di secondo grado, centri di formazione professionale e università.

L'impegno dell'Azienda per la formazione dei giovani è stato premiato da Confindustria con il **Bollino per l'Alternanza di Qualità (BAQ)**, riconoscimento per le imprese che si distinguono nella realizzazione di percorsi di alternanza scuola-lavoro di elevata qualità.

Particolarmente significativo è il progetto di alternanza studiato in collaborazione con la **Fondazione Cometa** per la scuola professionale Oliver Twist di Como: un percorso di apprendimento centrato sul potenziale educativo e formativo del lavoro, che è stato inserito fra i 25 casi italiani di successo selezionati e analizzati dalla ricerca promossa da Fondazione Sodalitas, nell'ambito della campagna di avvicinamento

scuola-lavoro *We4Youth* e del programma europeo *Pact4Youth*. Il progetto, iniziato nel 2011, favorisce un apprendimento flessibile che collega sistematicamente la formazione in aula con l'esperienza pratica in azienda. La partnership con Cometa Formazione ha permesso negli ultimi 10 anni l'inserimento in stage di oltre 100 studenti.

Tra le iniziative di stage, si annovera la collaborazione con l'**Accademia Costume & Moda di Roma**, che permette a Clerici Tessuto di ospitare giovani studenti offrendo loro un'esperienza lavorativa, in quanto si ritiene che queste iniziative apportino un valore aggiunto sia alla comunità che alla Società stessa, ed è dunque attualmente intenzionata ad avviare ulteriori collaborazioni nel prossimo futuro. Nel 2021, l'Azienda ha ospitato sei studenti supportandoli nell'elaborazione della tesi finale che aveva come oggetto la creazione di capi per una sfilata.

Inoltre, alcune figure aziendali di Clerici Tessuto effettuano docenze presso istituti professionali e tecnici, a dimostrazione del grande rapporto tra il mondo dell'istruzione e quello aziendale. In particolare, la col-

²² Le informazioni contenute in questo paragrafo fanno riferimento in particolar modo alla Società Clerici Tessuto, se non espressamente specificata Sara Ink.

laborazione nel 2021 è stata avviata con due istituti del territorio comasco: l'istituto professionale Cometa (per un totale di 44 ore di docenza effettuate da due dipendenti) e presso la scuola Setificio (per un totale di 27 ore di docenza effettuate da due dipendenti).

La Società è da sempre molto vicina alle comunità locali supportandole con donazioni e adesioni a iniziative benefiche (es. banco alimentare). Nel corso degli Clerici Tessuto ha partecipato a diverse iniziative, tra cui nel 2021 al "Charity Dinner" a Milano per la raccolta fondi a favore di Fondazione Veronesi (ricerca oncologica).

A conferma del forte legame tra Clerici Tessuto e il territorio comasco, l'azionista di riferimento della Società è impegnato quale Presidente dell'associazione **Amici**

di Como, basata sull'amicizia e sul legame che accomuna gli associati. L'obiettivo è quello di intervenire sul territorio tramite diversi progetti: dall'intervento sul patrimonio della città, allo sport, all'imprenditorialità e molto altro.

La mission dell'associazione si riassume in *"essere utile a questa nostra Terra"*, ed è l'anima che contraddistingue e guida ogni progetto ed opera realizzata. Tra le tante, l'associazione si pone a supporto dell'imprenditorialità con la realizzazione di convegni che hanno la finalità di creare momenti di aggregazione e confronto nel rispetto dell'indipendenza intellettuale. Clerici Tessuto è uno degli associati, in quanto, condivide i principi e i valori di "Amici di Como" e collabora per la realizzazione delle loro iniziative.



Valutazione d'impatto acustico per la tutela della comunità di Montano Lucino

Già nel 2018, a conferma dell'interessamento del Gruppo Clerici al benessere delle comunità circostante le sedi produttive, è stata condotta, nello specifico da parte della stamperia Sara Ink, una valutazione d'impatto acustico a seguito della decisione di mantenere attiva la sede produttiva anche nel periodo notturno.

Essendo la zona di interesse alta densità di popolazione e traffico veicolare, con la presenza nelle vicinanze di un Hotel e delle residenze, si è ritenuto necessario effettuare questo tipo di indagine al fine di verificare che venisse garantita la salvaguardia della popolazione circostante.

L'esito della valutazione ha comprovato che i valori relativi all'impatto acustico della sede produttiva di Montano Lucino risultano essere rispettati sia nel periodo diurno che notturno. L'attività svolta dall'Azienda si ritiene non abbia quindi particolare influenza sul clima acustico, permettendo così il salutare svolgimento della vita della comunità.

Nota metodologica

Il presente documento rappresenta il primo Bilancio di Sostenibilità del Gruppo Clerici Tessuto (nel presente documento anche “Clerici Tessuto”, “Il Gruppo Clerici Tessuto”, “il Gruppo”, “La Società”, o l’”Azienda”), e si pone come obiettivo quello di descrivere i progetti implementati e i principali risultati in ambito economico, sociale e ambientale raggiunti nel corso del 2021. Il documento è stato redatto volontariamente e risponde all’esigenza dell’Azienda di divenire sempre più trasparente relativamente alle proprie performance di sostenibilità nei confronti dei propri stakeholder.

Le informazioni e i dati riportati fanno riferimento all’anno 2021 (dal 1° gennaio 2021 al 31 dicembre 2021). Al fine di permettere la comparabilità dei dati nel tempo e valutare l’andamento delle attività della Società, è stato proposto, dove disponibile, il confronto con l’anno precedente. Il Gruppo Clerici Tessuto ha applicato i principi di accuratezza, equilibrio, chiarezza, comparabilità, completezza, contesto della sostenibilità, tempestività e verificabilità in accordo con i GRI Standards considerando l’impatto del Gruppo nel più ampio contesto dello sviluppo sostenibile.

Il Bilancio di Sostenibilità 2021 è stato redatto in conformità ai “GRI Sustainability Reporting Standards” pubblicati dal Global Reporting Initiative (GRI). I contenuti e gli indicatori oggetto della rendicontazione sono stati definiti a partire dai risultati dell’analisi di materialità condotta a metà del 2021, che ha coinvolto il Management per identificare, tramite Survey, gli aspetti ambientali, economici e sociali rilevanti per la Società. In appendice al documento è possibile consultare il GRI Content Index dove sono riportati gli indicatori GRI associati a ogni tematica materiale.

Il perimetro dei dati rendicontati in questo documento coincide con quello del Bilancio Consolidato della Clerici Tessuto & C. S.p.A., comprendendo anche la società controllata Sara Ink. I dati ambientali escludono tuttavia quelli relativi alle sedi commerciali di Parigi e New York, in quanto poco rilevanti.

La periodicità della pubblicazione del Bilancio di Sostenibilità è impostata secondo una frequenza annuale. Inoltre, ai fini di una corretta rappresentazione delle performance e di garantire l’attendibilità dei dati, è stato limitato il più possibile il ricorso a stime che, se presenti, sono fondate sulle migliori metodologie disponibili e opportunamente segnalate.

Il Bilancio di Sostenibilità 2021 non è stato oggetto di verifica da parte di un soggetto terzo indipendente; tuttavia, è stato sottoposto ad approvazione da parte del Consiglio di Amministrazione di Clerici Tessuto & C. S.p.A.

Il presente documento è reso pubblico anche sul sito web della Società, consultabile al seguente indirizzo: <https://clericitessuto.it/>.

Per ogni informazione relativa al Bilancio di Sostenibilità, è possibile contattare il seguente indirizzo mail: sustainability@clericitessuto.it.



Allegati

Riepilogo Indicatori di Performance

Capitolo 1 - Il gruppo Clerici Tessuto

Performance economica

GRI 201-1 VALORE ECONOMICO DIRETTAMENTE GENERATO E DISTRIBUITO²³

Tabella 1 GRI 201-1: Valore economico direttamente generato e distribuito dall'Azienda		
	Importo	
	2020	2021
Valore economico direttamente generato	42.858.414	52.295.275
Ricavi	42.104.521	51.301.839
Altri ricavi	521.015	597.824
Contributi in conto esercizio	232.834	395.558
Interessi attivi	44	55
Valore economico distribuito	43.015.333	50.321.651
Costi Operativi	29.734.365	36.248.652
Salari e benefit	12.849.735	13.603.926
Pagamenti ai fornitori di capitale	249.375	235.453
Pagamenti alla Pubblica Amministrazione e Comunità locali	181.858	233.620
Valore economico trattenuto	-156.919	1.973.624

Capitolo 3 - L'approccio al cambiamento climatico: l'utilizzo responsabile delle risorse naturali

Consumi Energetici

GRI 302-1 ENERGIA CONSUMATA ALL'INTERNO DELL'ORGANIZZAZIONE

Tabella 1 GRI 302-1: Consumi totali di energia all'interno dell'organizzazione per fonte energetica, in GJ			
Energia consumata	UDM	2020	2021
Gas Naturale	GJ	34.148	41.040
Benzina senza piombo	GJ	248	227
Diesel	GJ	2.205	2.684
Energia elettrica acquistata	GJ	11.060	13.193
Totale	GJ	47.661	57.144
di cui rinnovabile	GJ	-	-
di cui non rinnovabile	GJ	47.661	57.144

²³ I dati economici fanno riferimento alla sola Capogruppo Clerici Tessuto & C. S.p.A e sono in linea con le informazioni quantitative e qualitative presenti all'interno del Bilancio Consolidato al 31/12/2021: nel corso dei precedenti esercizi la Capogruppo ha fatto ricorso alla facoltà di esonero dalla redazione del bilancio consolidato. Nel corso dell'esercizio 2021, stante il progressivo aumento dei volumi di attività della controllata Sara INK, la Capogruppo ha ritenuto opportuno fornire ai terzi una rappresentazione anche della situazione economico-patrimoniale consolidata del Gruppo, determinando come data di consolidamento il 31/12/2021. L'esercizio chiuso al 31 dicembre 2021 rappresenta, in sintesi, il primo esercizio del Gruppo Clerici Tessuto, tuttavia il bilancio consolidato non presenta i dati di conto economico delle società consolidate essendo il 31/12/2021 la data di consolidamento. Inoltre, trattandosi del primo anno di bilancio consolidato, gli schemi di conto economico non presentano i dati comparativi con il precedente esercizio; i valori del 2020 fanno riferimento, anche in questo caso, alla Capogruppo Clerici Tessuto & C. S.p.A.

GRI 305-1 EMISSIONI DIRETTE DI GHG (SCOPE 1)

Tabella 1 GRI 305-1: Emissioni di gas a effetto serra (GHG) dirette (Scope 1) in lorde tonnellate di CO ₂			
Emissioni GHG	UDM	2020	2021
Gas Naturale	tCO ₂	1.976	2.374
Benzina senza piombo	tCO ₂	18	17
Diesel	tCO ₂	162	198
Totale Scope 1	tCO₂	2.156	2.588

GRI 305-2 EMISSIONI INDIRETTE DI GHG DA CONSUMI ENERGETICI (SCOPE 2)²⁴

Tabella 1 GRI 305-2: Emissioni di gas a effetto serra (GHG) indirette (Scope 2, calcolate secondo l'approccio location-based e market-based) in lorde tonnellate di CO ₂			
Emissioni GHG secondo l'approccio Location-Based	UDM	2020	2021
Elettricità acquistata	tCO ₂	853	952
Totale Scope 2 Location based	tCO₂	853	952
Tabella 2 GRI 305-2: Emissioni di gas a effetto serra (GHG) indirette (Scope 2, calcolate secondo l'approccio market-based) in lorde tonnellate di CO ₂			
Emissioni GHG secondo l'approccio Market-Based	UDM	2020	2021
Elettricità acquistata Non-Rinnovabile	tCO ₂	1.432	1.682
Elettricità acquistata con certificato di origine	tCO ₂	-	-
Totale Scope 2 Market based	tCO₂	1.432	1.682

FATTORI DI CONVERSIONE

	UDM	2020	2021	Fonte
Energia Elettrica	GJ/kWh	0,0036	0,0036	Costante
Gas Naturale	GJ/smc	0,03429	0,034287	NIR
Gas Naturale	smc/mc	1,002	1,002	Eni gas e luce
Diesel/Gasolio autotrazione	GJ/t	42,78	42,78	NIR
Diesel/Gasolio autotrazione	kg/l	0,84	0,84	FIRE
Benzina senza piombo autotrazione	GJ/t	42,82	42,82	NIR
Benzina senza piombo autotrazione	kg/l	0,74	0,74	FIRE

FATTORI DI EMISSIONE

	UDM	2020	2021	Fonte
Gas Naturale	tCO ₂ /sm ³	0,001984	0,001983	Ministero Ambiente 21-20
Benzina senza piombo	tCO ₂ /t	3,14	3,152	Ministero Ambiente 21-20
Diesel	tCO ₂ /t	3,151	3,151	Ispra 21-20
EE - Location Based	gCO ₂ /kWh	277,6	259,8	Ispra 21-20
EE - Market Based	gCO ₂ /kWh	466	459	AIB 21-20

²⁴ Lo standard di rendicontazione utilizzato (GRI 305: Emissioni 2016) prevede due diversi approcci di calcolo delle emissioni di Scope 2: "Location-based" e "Market-based". L'approccio "Location-based" è basato su fattori di emissione medi relativi alla generazione di energia per confini geografici ben definiti, tra cui confini locali, subnazionali o nazionali. L'approccio "Market-based" è basato sulle emissioni di GHG emesse dai fornitori di energia da cui l'organizzazione acquista, tramite un contratto, energia.

Gestione sostenibile delle risorse idriche

GRI 303-3 PRELIEVO IDRICO					
Tabella 1 GRI 303-3: Prelievi idrici totale da tutte le aree e aree di stress idrico in megalitri e suddivisi in base alle tipologie di fonti					
Prelievo idrico	UDM	2020		2021	
		Tutte le Aree	Aree a stress idrico	Tutte le Aree	Aree a stress idrico
Risorse Idriche di terze parti	Megalitri	84	-	103	-
Acqua di superficie	Megalitri	51	-	67	-
Acque sotterranee	Megalitri	33	-	36	-
Totale	Megalitri	84	-	103	-

Gestione sostenibile dei rifiuti

GRI 306-3 RIFIUTI PRODOTTI			
Tabella 1 GRI 306-3: Rifiuti prodotti dall'Organizzazione divisi per tipologia in tonnellate			
Composizione dei rifiuti	UDM	2020	2021
Pericolosi	t	2	4
Non Pericolosi	t	293	188
Totale	t	295	192

Capitolo 5 - Responsabilità lungo la catena di fornitura

Una filiera integrata: il rapporto con nostri fornitori

GRI 204-1 PROPORZIONE DI SPESA VERSO FORNITORI LOCALI						
Tabella 1 GRI 204-1: Numero di fornitori, spesa e percentuale di approvvigionamento per area geografica						
Tipologia di fornitori ²⁵	2020			2021		
	N. di fornitori	Spesa (€)	% di Spesa	N. di fornitori	Spesa (€)	% di Spesa
Fornitori Locali ²⁶	310	16.789.575	95%	336	22.231.704	92%
Fornitori Esteri	15	919.138	5%	18	1.921.338	8%
Totale	325	17.708.713	100%	354	24.153.042	100%

25 I fornitori di Clerici Tessuto, classificati in locali ed esteri, sono i seguenti: - Fornitori di materia prima: Acquisto Tessuti Semilavorati e Acquisti filati; - Fornitori di lavorazione del tessuto (terzisti): Tintorie finissaggi, Stamperie, Confezione e Lavorazioni tintoriali su filato; - Fornitori di prodotti chimici di produzione e ausiliari; - Altri fornitori: imballaggi e carta. Inoltre, per l'anno 2021 si considera esclusivamente la parte di imballaggi in capo a Sara Ink.

26 Con il termine locale si intendono tutti quei fornitori che presentano sede legale in Italia.

GRI 301-1 MATERIALI UTILIZZATI PER PESO O VOLUME			
Tabella 1 GRI 301-1: Consumo totale di materie prime, in chilogrammi ²⁷			
Tipo di materia prima (kg)	UDM	2020	2021
Totale Materiale Non-Rinnovabile	Kg	333.126	360.254
Filato	Kg	24.060	41.097
<i>Fibra sintetica</i>	Kg	13.970	27.015
<i>Fibre miste</i>	Kg	10.090	14.082
Prodotti chimici di produzione ed ausiliari	Kg	309.066	319.157
Totale Materiale Rinnovabile	Kg	84.426	92.892
Filato	Kg	63.115	68.914
<i>Fibra naturale</i>	Kg	57.039	63.292
<i>Fibra artificiale</i>	Kg	6.076	5.622
Altro materiale ²⁸	Kg	21.311	23.978
Totale Materiale utilizzato	Kg	417.552	453.146
% Non-Rinnovabile		80%	80%
% Rinnovabile		20%	20%
Tabella 2 GRI 301-1: Consumo totale di materie prime, in metri			
Tipo di materia prima (metri)	UDM	2020	2021
Totale Materiale Non-Rinnovabile	Metri	340.923	1.315.340
Tessuti Semilavorati			
<i>Fibra artificiale</i>	Metri	36	393
<i>Fibra sintetica</i>	Metri	338.844	1.311.727
<i>Fibre miste</i>	Metri	2.043	3.220
Totale Materiale Rinnovabile	Metri	1.379.846	2.348.233
Tessuti Semilavorati			
<i>Fibra artificiale</i>	Metri	452.022	512.090
<i>Fibra naturale</i>	Metri	927.824	1.836.143
Totale Materiale utilizzato	Metri	1.720.769	3.663.573
% Non-Rinnovabile		20%	36%
% Rinnovabile		80%	64%

27 Il perimetro di rendicontazione dell'indicatore riguarda: - Per Clerici Tessuto, i filati e i tessuti semi lavorati; - Per Sara Ink, i prodotti chimici e altro materiale. Nel 2021 non è stato rendicontato l'imballaggio, ma si prospetta di implementare il processo di raccolta dei dati per l'anno successivo. Infine, a partire da marzo 2021, per la stamperia Sara Ink è stato attivato un monitoraggio puntuale sul consumo di materie prime. Per cui i dati del 2020 e dei primi tre mesi del 2021 sono stati stimati sulla base delle fatture. La classificazione delle fibre è stata fatta prendendo a riferimento la % di tessuto prevalente per le composizioni frutto di combinazioni di fibre.

28 All'interno della categoria è presente la carta per trasferimento su tessuto utilizzata con la stampa transfer che necessita il trasferimento del disegno dalla carta al tessuto.

GRI 301-2 MATERIALI UTILIZZATI CHE PROVENGONO DA RICICLO²⁹**Tabella 1 GRI 301-2:** Quantità e percentuale dei materiali utilizzati che provengono da riciclo³⁰

Tipo di materiale	UDM	2020		2021	
		Quantità	%	Quantità	%
Filato		87.175	100%	110.011	100%
Di cui riciclato ³¹	Kg	134	0,15%	2.273	2%
Di cui non riciclato ³²	Kg	87.041	99,85%	107.738	98%
Tessuto Semi lavorato³³		1.720.941	100%	3.664.367	100%
Di cui riciclato ³⁴	Metri	100.022	6%	373.634	10%
Di cui non riciclato ³⁵	Metri	1.620.919	94%	3.290.733	90%

Capitolo 6 - Le persone al centro della nostra attività**Lavorare nel Gruppo Clerici Tessuto****GRI 2-7 DIPENDENTI³⁶****Tabella 1 GRI 2-7:** Numero totale dei dipendenti suddivisi per genere (headcount)

Genere	al 31 dicembre 2020	al 31 dicembre 2021
Maschi	118	112
Femmine	190	178
Totale	308	290

Tabella 2 GRI 2-7: Numero totale dei dipendenti suddivisi per tipologia contrattuale e genere (headcount)

Tipo di contratto	al 31 dicembre 2020			al 31 dicembre 2021		
	M	F	Totale	M	F	Totale
Indeterminato	117	188	305	110	176	286
Determinato	1	2	3	2	2	4
Totale	118	190	308	112	178	290

Tabella 3 GRI 2-7: Numero totale dei dipendenti suddivisi per tipologia di impiego e genere (headcount)

Full Time / Part Time	al 31 dicembre 2020			al 31 dicembre 2021		
	M	F	Totale	M	F	Totale
Full-time	118	164	282	112	153	265
Part-time	-	26	26	-	25	25
Totale	118	190	308	112	178	290

29 La differenza riferita al totale degli indicatori GRI 301-1 e GRI 301-2 è da imputarsi alla tipologia di estrazione che è stata effettuata, in quanto, non per entrambe le estrazioni, è stato possibile depurare da eventuali valori legati ai resi.

30 L'indicatore GRI 301-2 è stato rendicontato solo per Clerici Tessuto, in quanto per Sara Ink risulta essere non applicabile.

31 All'interno di tale categoria è riportato tutto il filato certificato GRS.

32 All'interno di tale categoria è riportato il filato certificato GOTS (non proveniente da riciclo), FSC (non proveniente da riciclo) e il filato non certificato.

33 All'interno dei tessuti semi lavorati non sono stati presi in considerazione i tessuti uniti o jacquard in quanto la quantità risulta essere irrisoria.

34 All'interno di tale categoria viene riportata esclusivamente la % di composizione riciclata sul totale dei materiali che compongono i tessuti GRS.

35 All'interno di tale categoria è riportato: - Il tessuto semilavorato certificato (GRS, European Flax, FSC, GOTS e OEKO-TEX) non proveniente da riciclo; - Il tessuto non certificato.

36 Tutti i dipendenti fanno riferimento all'area geografica Italia.

GRI 2-8 LAVORATORI CHE NON SONO DIPENDENTI**Tabella 1 GRI 2-8:** Numero totale dei lavoratori non dipendenti il cui lavoro è controllato dal Gruppo, suddivisi per tipologia contrattuale e genere (headcount)

Tipologia contrattuale	2020			2021		
	M	F	Totale	M	F	Totale
Personale esterno	3	-	3	1	-	1
Lavoratori autonomi	4	-	4	3	-	3
Interinali	-	-	-	2	-	2
Stagisti	-	-	-	4	5	9
Altri ³⁷	1	-	1	1	-	1
Totale	8	-	8	11	5	16

GRI 401-1 NUOVE ASSUNZIONI E TURNOVER³⁸**Tabella 1 GRI 401-1:** Numero di dipendenti entrati per fascia di età, genere e area geografica

	2020				2021			
	<30	30-50	>50	Totale	<30	30-50	>50	Totale
Maschi	2	3	-	5	-	2	-	2
Femmine	3	3	-	6	-	5	-	5
Totale	5	6	-	11	-	7	-	7

Tabella 2 GRI 401-1: Percentuale di dipendenti entrati per fascia di età, genere e area geografica

	2020				2021			
	<30	30-50	>50	Totale	<30	30-50	>50	Totale
Maschi	11,76%	5,36%	-	4,24%	-	3,77%	-	1,79%
Femmine	23,08%	2,78%	-	3,16%	-	5,05%	-	2,81%
Totale	16,67%	3,66%	-	3,57%	-	4,61%	-	2,41%

Tabella 3 GRI 401-1: Numero di dipendenti usciti suddivisi per fascia di età, genere e area geografica

	2020				2021			
	<30	30-50	>50	Totale	<30	30-50	>50	Totale
Maschi	1	2	4	7	-	2	6	8
Femmine	2	-	5	7	1	5	11	17
Totale	3	2	9	14	1	7	17	25

Tabella 4 GRI 401-1: Percentuale di dipendenti entrati per fascia di età, genere e area geografica

	2020				2021			
	<30	30-50	>50	Totale	<30	30-50	>50	Totale
Maschi	5,88%	3,57%	8,89%	5,93%	-	3,77%	13,04%	7,14%
Femmine	15,38%	-	7,25%	3,68%	10,00%	5,05%	15,94%	9,55%
Totale	10,00%	1,22%	7,89%	4,55%	4,35%	4,61%	14,78%	8,62%

37 La categoria Altro è riferita ad un contratto di tipo Co.co.co.

38 L'area geografica di riferimento per tutte le tabelle è l'Italia.

GRI 405-1 DIVERSITÀ NEGLI ORGANI DI GOVERNO E TRA I DIPENDENTI**Tabella 1 GRI 405-1:** Dipendenti per categoria professionale e genere in percentuale

	2020			2021		
	M	F	Totale	M	F	Totale
Dirigenti	67%	33%	3%	63%	38%	3%
Quadri	77%	23%	4%	77%	23%	4%
Impiegati	33%	67%	60%	33%	67%	59%
Operai	40%	60%	33%	41%	59%	34%
Totale	38%	62%	100%	39%	61%	100%

Tabella 2 GRI 405-1: Dipendenti per categoria professionale e per fascia d'età in percentuale

	2020				2021			
	<30	30-50	>50	Totale	<30	30-50	>50	Totale
Dirigenti	-	33%	67%	3%	-	25%	75%	3%
Quadri	-	31%	69%	4%	-	46%	54%	4%
Impiegati	11%	55%	34%	60%	8%	51%	40%	59%
Operai	10%	55%	35%	33%	9%	57%	34%	34%
Totale	10%	53%	37%	100%	8%	52%	40%	100%

Tabella 3 GRI 405-1: Dipendenti per genere e per età in percentuale

	2020				2021			
	<30	30-50	>50	Totale	<30	30-50	>50	Totale
Maschi	14%	47%	38%	38%	12%	47%	41%	39%
Femmine	7%	57%	36%	62%	6%	56%	39%	61%
Totale	10%	53%	37%	100%	8%	52%	40%	100%

Tabella 4 GRI 405-1: Dipendenti appartenenti a categorie protette in percentuale

	2020			2021		
	M	F	Totale	M	F	Totale
Dirigenti	-	-	-	-	-	-
Quadri	-	-	-	-	-	-
Impiegati	33%	67%	67%	17%	67%	63%
Operai	-	100%	33%	-	100%	38%
Totale	22%	78%	100%	11%	78%	100%

Tabella 5 GRI 405-1: Componenti del Consiglio di Amministrazione della Capogruppo Clerici Tessuto & C. S.p.A. per genere e fascia di età in percentuale

	2020				2021			
	<30	30-50	>50	Totale	<30	30-50	>50	Totale
Maschi	-	-	100%	50%	-	-	100%	50%
Femmine	-	100%	-	50%	-	100%	-	50%
Totale	-	50%	50%	100%	-	50%	50%	100%

Valorizzazione e formazione del personale**GRI 404-1 ORE MEDIE DI FORMAZIONE ANNUA PER DIPENDENTE****Tabella 1 GRI 404-1:** Ore di formazione pro capite per genere e per categoria professionale

Ore medie di formazione	2020			2021		
	M	F	Totale	M	F	Totale
Dirigenti	14	27	19	15	19	16,6
Quadri	16	12	15	19	24	20,4
Impiegati	4	6	5	12	6	7,7
Operai	1	-	1	6	1	2,9
Totale	5	4	4	11	5	6,9

Tutela della salute e sicurezza dei lavoratori**GRI 403-9 INFORTUNI SUL LAVORO****Tabella 1 GRI 403-9:** Infortuni sul lavoro e tasso di infortuni³⁹

Dipendenti	2020	2021
Numero di infortuni sul lavoro registrabili	2	1
Numero di infortuni sul lavoro con gravi conseguenze (esclusi i decessi)	-	-
Numero di decessi a seguito di infortuni sul lavoro	-	-
Ore lavorate ⁴⁰	405.136	439.422
<i>tasso di infortuni sul lavoro registrabili</i>	0,99	0,46
<i>tasso di infortuni sul lavoro con gravi conseguenze</i>	-	-
<i>tasso di decessi a seguito di infortuni sul lavoro</i>	-	-
Lavoratori non dipendenti	2020	2021
Numero di infortuni sul lavoro registrabili	-	-
Numero di infortuni sul lavoro con gravi conseguenze (esclusi i decessi)	-	-
Numero di decessi a seguito di infortuni sul lavoro	-	-
Ore lavorate ⁴¹	4.464	7.968
<i>tasso di infortuni sul lavoro registrabili</i>	-	-
<i>tasso di infortuni sul lavoro con gravi conseguenze</i>	-	-
<i>tasso di decessi a seguito di infortuni sul lavoro</i>	-	-

39 L'indice degli infortuni è calcolato attraverso il rapporto tra il numero di infortuni e le ore lavorate dei dipendenti/lavoratori esterni, moltiplicato per 200.000 (Fonte: Sustainability Reporting Guidelines – versione GRI Standards, Global Reporting Initiative). Gli infortuni sul lavoro registrabili sono gli infortuni che hanno comportato un'assenza dal lavoro superiore a tre giorni, mentre gli infortuni con gravi conseguenze sono gli infortuni che hanno comportato un'assenza dal lavoro superiore a sei mesi.

40 Il calcolo delle ore lavorate per i dipendenti è stato effettuato prendendo a riferimento le ore che figurano dal cedolino.

41 Il calcolo delle ore lavorate per i non dipendenti è stato effettuato tramite delle stime prendendo a riferimento le categorie stage e interinali. Le ore lavorate sono state determinate moltiplicando il numero di giorni lavorati per le 8 ore di una giornata lavorativa. La stima è stata effettuata decurtando i sabati, le domeniche e le ferie di agosto, ma mantenendo nel calcolo i giorni di festività, di malattia e di assenza.

Modalità di coinvolgimento degli stakeholder

Stakeholder	Modalità di Coinvolgimento
Clienti	<ul style="list-style-type: none"> — Relazione periodica con l'ufficio commerciale — Partecipazione alle fiere principali del settore del tessile — Engagement tramite Social Media e sito web
Fornitori	<ul style="list-style-type: none"> — Comunicazioni formali — Sito Web — Condivisione del Codice Etico
Associazioni (ad es. ZDHC) ed NGO (ad es. Greenpeace, Parley for the Oceans)	<ul style="list-style-type: none"> — Iscrizione ad associazioni — Progettazione di iniziative congiunte
Dipendenti	<ul style="list-style-type: none"> — Comunicazioni tramite bacheca interna — Organizzazione di riunioni interne — Comunicazione con RSU
Investitori e Banche	<ul style="list-style-type: none"> — Condivisione di documenti interni (ad es. Bilancio e Relazione Finanziaria) — Organizzazione di incontri formali per discutere sull'andamento della Società
Comunità locali	<ul style="list-style-type: none"> — Partecipazione ad eventi di raccolta fondi — Attività di sponsorizzazione
Scuole, Università e Centri di Ricerca	<ul style="list-style-type: none"> — Offerta di Stage, borse studio e alternanza scuola-lavoro — Training presso le scuole
Azionisti	<ul style="list-style-type: none"> — Assemblea degli Azionisti — Consiglio d'Amministrazione — Organizzazione di riunioni settimanali e mensili
Competitors	<ul style="list-style-type: none"> — Incontri informali durante le principali fiere del settore — Incontri durante riunioni organizzate da associazioni (ad es. Confindustria)
Istituzioni e Pubblica Amministrazione	<ul style="list-style-type: none"> — Adempimenti alle richieste normative e fiscali
Partners (ad es. Filo D'oro e altri contratti di rete)	<ul style="list-style-type: none"> — Partecipazione ad incontri e ad assemblee

Tabella perimetro tematiche materiali

Nella tabella sottostante sono elencate le tematiche materiali identificate da Clerici Tessuto correlate ai GRI Standards rendicontati. Per tali tematiche, nella colonna “Dove avviene l'impatto” sono riportati i soggetti che possono generare un impatto rispetto ad ogni tematica, sia internamente che esternamente al Gruppo. Inoltre, nella colonna “Coinvolgimento dell'Organizzazione negli impatti” viene anche indicato il ruolo di Clerici Tessuto in relazione all'impatto generato rispetto ad ogni tematica materiale.

Tematiche materiali	GRI Standards	Perimetro dell'impatto	
		Dove avviene l'impatto	Coinvolgimento dell'Organizzazione negli impatti
Governance e Compliance	206 - Comportamento Anticoncorrenziale	Gruppo	Causato dal Gruppo
Etica, integrità di business e anticorruzione	205 - Anticorruzione	Gruppo, Fornitori, Dipendenti	Causato dal Gruppo
Brand Reputation	n/a	Gruppo, Fornitori	Causato dal Gruppo e direttamente connesso alle sue attività
Performance economica	201 - Performance economiche	Gruppo	Causato dal Gruppo
Utilizzo responsabile di prodotti chimici	n/a	Gruppo, Fornitori, Clienti	Causato dal Gruppo e direttamente connesso alle sue attività
Qualità e sicurezza di prodotto	416 - Salute e sicurezza dei clienti	Gruppo, Fornitori, Clienti	Causato dal Gruppo e direttamente connesso alle sue attività
Innovazione e sostenibilità di prodotto	301 - Materiali	Gruppo	Causato dal Gruppo
Soddisfazione del cliente	n/a	Gruppo, Clienti	Causato dal Gruppo
Valorizzazione delle persone	401 - Occupazione 404 - Formazione e istruzione	Gruppo, Dipendenti	Causa dal Gruppo
Salute e sicurezza dei lavoratori	403 - Salute e sicurezza sul lavoro	Gruppo, Dipendenti	Causato dal Gruppo e connesso alle sue attività
Diritti umani e dei lavoratori	405 - Diversità e pari opportunità 406 - Non discriminazione	Gruppo, Dipendenti, Fornitori	Causato dal Gruppo e connesso alle sue attività
Gestione responsabile della catena di fornitura	204 - Pratiche di approvvigionamento	Gruppo, Fornitori	Causato dal Gruppo e direttamente connesso alle sue attività
Comunità locali	413 - Comunità locali	Gruppo, Comunità Locali	Causato dal Gruppo e direttamente connesso alle sue attività
Cambiamento climatico e gestione dell'energia	302 - Energia 305 - Emissioni	Gruppo, Fornitori, Comunità Locali	Causato dal Gruppo e direttamente connesso alle sue attività
Gestione sostenibile dell'acqua	303 - Acqua e scarichi idrici	Gruppo, Fornitori, Comunità Locali	Causato dal Gruppo e direttamente connesso alle sue attività
Gestione dei rifiuti	306 - Rifiuti	Gruppo, Comunità Locali	Causato dal Gruppo e direttamente connesso alle sue attività

Indice dei Contenuti GRI⁴²

Dichiarazione di utilizzo		Il Gruppo Clerici Tessuto ha rendicontato le informazioni citate nel GRI Content Index per il periodo dal 1 gennaio 2021 al 31 dicembre 2021 in conformità ai GRI Standards.	
GRI 1 utilizzato		GRI 1: Foundation (2021)	
Indicatore GRI	Informativa	Pagina	Note/Omissioni
INFORMATIVA GENERALE			
GRI 2: Informativa generale (2021)	2-1 Dettagli organizzativi	8-13	
	2-2 Entità incluse nella rendicontazione di sostenibilità dell'organizzazione	66	
	2-3 Periodo di rendicontazione, frequenza e contatti	66	
	2-4 Riesposizione dei dati	-	Il presente documento costituisce il primo Bilancio di Sostenibilità del Gruppo.
	2-5 Assurance esterna	-	Il presente documento rappresenta il primo Bilancio di Sostenibilità redatto a titolo volontario e non sottoposto ad Assurance esterna.
	2-6 Attività, catena del valore e altre relazioni commerciali	8-13	
	2-7 Dipendenti	72	
	2-8 Lavoratori che non sono dipendenti	73	
	2-9 Struttura e composizione della governance	14-16	
	2-10 Nomina e selezione del più alto organo di governo	14-16	
	2-11 Presidenza del più alto organo di governo	14-16	
	2-12 Ruolo del più alto organo di governo nel supervisionare la gestione degli impatti	14-16	
	2-13 Delega di responsabilità per la gestione degli impatti	15-16	
	2-14 Ruolo del più alto organo di governo nella rendicontazione di sostenibilità	15-16	
	2-15 Conflitti di interesse	-	Non si rilevano conflitti di interesse data l'assenza di partecipazioni incrociate rilevanti con fornitori o altri stakeholder, né con parti correlate.

Indicatore GRI	Informativa	Pagina	Note/Omissioni
GRI 2: Informativa generale (2021)	2-16 Comunicazione di aspetti critici	-	Le criticità vengono comunicate almeno trimestralmente al più alto organo di governo, mentre le preoccupazioni principali vengono evidenziate il prima possibile ai membri chiave.
	2-17 Competenze del più alto organo di governo	14-16	
	2-18 Valutazione delle prestazioni del più alto organo di governo	-	Attualmente non è prevista una valutazione delle prestazioni del più alto organo di governo.
	2-19 Politiche retributive	15	
	2-20 Processo per determinare la remunerazione	15	
	2-21 Indice della remunerazione totale annua	-	Il rapporto tra la retribuzione totale maggiore e la retribuzione totale annua mediana di tutti gli altri dipendenti è pari a 17,5.
	2-22 Dichiarazione sulla strategia di sviluppo sostenibile	22-27	
	2-23 Impegni delle politiche	15-16; 58-59	
	2-24 Integrazione degli impegni	15	
	2-25 Procedure per rimediare agli impatti negativi	-	La Società Clerici Tessuto ha avviato un percorso di certificazione ISO in ambito ambientale, di salute e sicurezza e di qualità, che supporteranno il management della gestione degli impatti negativi.
	2-26 Meccanismi per consultazione e segnalazione di criticità	16	
	2-27 Conformità a leggi e regolamenti	15-16; 32; 45	
	2-28 Adesione ad associazioni	50-52; 76	
	2-29 Approccio allo stakeholder engagement	24-27; 76	
	2-30 Accordi di contrattazione collettiva	60	
Tematiche materiali			
GRI 3: Gestione dei temi materiali (2021)	3-1 Processo per la determinazione delle tematiche materiali	24-25	
	3-2 Lista delle tematiche materiali	26-27	
Governance e Compliance			
GRI 3: Gestione dei temi materiali (2021)	3-3 Gestione dei temi materiali	14-16	

42 Si evidenzia che la traduzione dei GRI Standards è stata effettuata ai soli fini di una più efficace lettura in quanto attualmente non è disponibile la traduzione ufficiale in lingua italiana.

Indicatore GRI	Informativa	Pagina	Note/Omissioni
GRI 206: Comportamento Anticoncorrenziale (2018)	206-1 Azioni legali per comportamento anticoncorrenziale, antitrust e pratiche monopolistiche	14-16	Durante l'anno 2021 il Gruppo non ha subito azioni legali per comportamento anticoncorrenziale, antitrust e pratiche monopolistiche
Etica, integrità di business e anticorruzione			
GRI 3: Gestione dei temi materiali (2021)	3-3 Gestione dei temi materiali	14-16	
GRI 205: Anti-corruzione	205-3 Episodi di corruzione accertati e azioni intraprese	14-16	Durante l'anno 2021 il Gruppo non ha registrato episodi di corruzione accertati
Performance economica			
GRI 3: Gestione dei temi materiali (2021)	3-3 Gestione dei temi materiali	17-18	
GRI 201: Performance economiche (2016)	201-1 Valore economico direttamente generato e distribuito	18; 68	
Qualità e sicurezza di prodotto			
GRI 3: Gestione dei temi materiali (2021)	3-3 Gestione dei temi materiali	44-45	
GRI 416: Salute e sicurezza dei clienti (2016)	416-2 Episodi di non conformità riguardanti impatti sulla salute e sulla sicurezza di prodotti e servizi	-	Durante l'anno 2021 non si sono rilevati episodi di non conformità riguardanti impatti sulla salute e sulla sicurezza di prodotti e servizi
Innovazione e sostenibilità di prodotto			
GRI 3: Gestione dei temi materiali (2021)	3-3 Gestione dei temi materiali	38-44; 53-54	
GRI 301: Materiali (2016)	301-1 Materiali utilizzati per peso o volume	53-54; 70	
	301-2 Materiali utilizzati che provengono da riciclo	53-54; 71	
Valorizzazione delle persone			
GRI 3: Gestione dei temi materiali (2021)	3-3 Gestione dei temi materiali	58-60	
GRI 401: Occupazione (2016)	401-1 Nuove assunzioni e turnover	58-60; 73	
GRI 404: Formazione e istruzione (2016)	404-1 Ore medie di formazione annua per dipendente	58-60; 75	
Salute e sicurezza dei lavoratori			
GRI 3: Gestione dei temi materiali (2021)	3-3 Gestione dei temi materiali	61-63	

Indicatore GRI	Informativa	Pagina	Note/Omissioni
GRI 403: Salute e sicurezza sul lavoro (2018)	403-1 Sistema di gestione della salute e sicurezza sul lavoro	61-63	
	403-2 Identificazione dei pericoli, valutazione dei rischi e indagini sugli incidenti	61-63	
	403-3 Servizi di medicina del lavoro	61-63	
	403-4 Partecipazione e consultazione dei lavoratori e comunicazione in materia di salute e sicurezza sul lavoro	61-63	
	403-5 Formazione dei lavoratori in materia di salute e sicurezza sul lavoro	61-63	
	403-6 Promozione della salute dei lavoratori	61-63	
	403-7 Prevenzione e mitigazione degli impatti in materia di salute e sicurezza sul lavoro all'interno delle relazioni commerciali	61-63	
	403-9 Infortuni sul lavoro	61-63; 75	
	Diritti umani e dei lavoratori		
GRI 3: Gestione dei temi materiali (2021)	3-3 Gestione dei temi materiali	58-64	
GRI 405: Diversità e pari opportunità (2016)	405-1 Diversità negli organi di governo e tra i dipendenti	15; 58; 74	
GRI 406: Non discriminazione (2016)	406-1 Episodi di discriminazione e misure correttive adottate	-	Durante l'anno 2021 non si sono rilevati episodi legati a pratiche discriminatorie all'interno del Gruppo
Gestione responsabile della catena di fornitura			
GRI 3: Gestione dei temi materiali (2021)	3-3 Gestione dei temi materiali	50-52	
GRI 204: Pratiche di approvvigionamento (2016)	204-1 Proporzioni di spesa verso fornitori locali	50-52; 70	
Comunità locali			
GRI 3: Gestione dei temi materiali (2021)	3-3 Gestione dei temi materiali	63-64	
GRI 413: Comunità locali (2016)	413-2 Attività con impatti negativi, potenziali e attuali significativi sulle comunità locali	63-64	

Indicatore GRI	Informativa	Pagina	Note/Omissioni
Cambiamento climatico e gestione dell'energia			
GRI 3: Gestione dei temi materiali (2021)	3-3 Gestione dei temi materiali	30-32	
GRI 302: Energia (2016)	302-1 Energia consumata all'interno dell'organizzazione	30-32; 68	
GRI 305: Emissioni (2016)	305-1 Emissioni dirette di GHG (Scope 1)	30-32; 68	
	305-2 Emissioni indirette di GHG da consumi energetici (Scope 2)	30-32; 69	
Gestione sostenibile dell'acqua			
GRI 3: Gestione dei temi materiali (2021)	3-3 Gestione dei temi materiali	33-34	
GRI 303: Acqua e scarichi idrici (2018)	303-1 Interazione con l'acqua come risorsa condivisa	33-34	
	303-2 Gestione degli impatti correlati allo scarico di acqua	33-34	
	303-3 Prelievo idrico	33-34; 70	
Gestione dei rifiuti			
GRI 3: Gestione dei temi materiali (2021)	3-3 Gestione dei temi materiali	35	
GRI 306: Rifiuti (2020)	306-1 Produzione di rifiuti e impatti significativi connessi ai rifiuti	35	
	306-2 Gestione degli impatti significativi connessi ai rifiuti	35	
	306-3 Rifiuti prodotti	35; 70	

TEMI MATERIALI NON CORRELATI A SPECIFICI INDICATORI GRI			
Indicatore GRI	Informativa	Pagina	Note/Omissioni
Brand Reputation			
GRI 3: Gestione dei temi materiali (2021)	3-3 Gestione dei temi materiali	38-47	
Utilizzo responsabile di prodotti chimici			
GRI 3: Gestione dei temi materiali (2021)	3-3 Gestione dei temi materiali	44-45	
Soddisfazione del cliente			
GRI 3: Gestione dei temi materiali (2021)	3-3 Gestione dei temi materiali	46-47	

Clerici Tessuto & C. SpA

Via Belvedere, 1/A
22070 – Grandate (CO) Italia
+39 031 455 111
info@clericitessuto.it
clericitessuto.it

Società commerciali estere:

Clerici Tessuto France Sas

37, Rue Jean Goujon
75008 – Paris, France
+33 1 42259525
commerciale@ctcfrance.com

CTC USA Corp.

110 West 40th Street - Suite 903
New York NY 10018 – USA
+1 212 8691123
info@ctcusacorp.com

